

Analytické podklady do "Zprávy předsedy Poslanecké sněmovny Parlamentu České Republiky o vztazích ČR se zeměmi Latinské Ameriky a roli Poslanecké sněmovny v tomto procesu "

Vlastní zprávu vydal Parlament ČR, Kancelář předsedy PS, v dubnu 2010. Materiál je v češtině a ve španělštině a z těchto podkladů byla do něho zahrnuta zhruba pětina zde prezentovaného textu.

**Este informe analítico está también en español. Contactos por e-mail: [xdaza01@isis.vse.cz](mailto:xdaza01@isis.vse.cz) o [benacekv@fsv.cuni.cz](mailto:benacekv@fsv.cuni.cz)**

## **Perspektivy vývoje hospodářských vztahů ČR se zeměmi Latinské Ameriky**

**Doc. ing. Vladimír Benáček, CSc.,  
Fakulta sociálních věd Univerzity Karlovy, Praha  
Ing. Lourdes Gabriela Daza Aramayo,  
Centrum latinskoamerických studií – CLAS,VŠE, FNH, Praha**

**Praha, duben-září 2009**

### **1) HOSPODÁŘSKÁ SITUACE V REGIONU LATINSKÉ AMERIKY**

Podstatou při rozhodování o ekonomickém vztahu Česka k zemím Latinské Ameriky (LA) je schopnost vyrovnat se základním faktem: prozatímní ekonomická výměna zboží s tímto regionem představuje pouhých 0,65 procent celkového českého obratu výměny zboží se světem. Podíl na obchodu službami je ještě menší, jakož i naše vzájemné kapitálové účasti. Naivní intuitivní odpověď je, že vlastně není o co stát. Odpověď bude ale jiná, pokud zvážíme dlouhodobý vývoj světa a jeho zásadní geopolitické aspekty.

Například země LA s téměř 600 miliony obyvatel a s HDP 6 bil. USD v r. 2008 představují podíl na HDP světa (69 bil. USD) ve výši 8,7% (viz Tab. A1 a A2). To je více než kolik dosahuje Japonsko, je obdobné jako tomu byl u Číny v r. 2006 a je vyšší než kombinovaný HDP Německa a Francie nebo Indie a Ruska. Dle informací Economic Intelligence Unit, už kolem roku 2021 Čína, USA a EU-27 budou mít vyrovnaný podíl 18% na světovém HDP, což bude znamenat vyrovnání geopolitických sil mezi třemi vůdčími centry světa a nutnost hledání koaličních partnerů. Je zřejmé, už z důvodu sdílené kultury a historie, že předními koaličními partnery EU se mohou stát právě země LA, jejichž podíl na světovém HDP se v r. 2020 zřejmě přiblíží 12%. Přestože svět politiky byl dosud fascinován průnikem Číny do světové ekonomiky, mnohem méně okázalý průnik zemí LA do globalizovaného světa unikal dlouho pozornosti.

Dalším aspektem je, že automatické zařazení zemí LA do koalice s USA (dle Monroeovy doktríny) už vůbec neplatí. Země LA zatím hledají strategické koaliční partnerství ve světě (jak to evidentně dává světu například najevo jejich neformální lídr brazilský prezident Lula da Silva), aniž se předem hodlají nastálo angažovat. Je zřejmé, že v LA se usiluje o vytvoření autonomního ekonomického modelu, který by se po jeho internalizaci do integračního bloku mohl stát sekundárním centrem světové ekonomiky. EU

by proto měla usilovat o hlubší partnerství s regionem LA. Má k tomu mimořádně výhodnou startovací pozici díky blízkosti kultury, náboženství a výhodnosti outsourcingu. Navíc je to právě v LA, kde se svádí ostentativní bitva o budoucí podobu jejich kapitalismu: zvítězí státní kapitalismus prosazovaný Čínou a Ruskem, nebo kapitalismus podnikatelský, prosazovaný například USA a Indií, nebo bude to návrat ke státnímu vlastnictví prosazovaný Venezuelou?

Pokud Česko nechce zůstat "zápečníkem" Evropy, tento fakt nemůže ignorovat a zůstat lhostejné. Česko má bohaté zkušenosti ze své transformace, které jsou relevantní pro hospodářskou politiku těchto zemí. Navíc, kromě potenciálních ekonomických zisků (například zvýšení podílu obchodu s teritoriem LA na 1% v průběhu 5 let) je zde významný politický a kulturní aspekt našeho užšího partnerství s LA. Ekonomika není jen HDP na hlavu, ale také zajištění stability, investičního spojení a mocenské rovnováhy se světem. Boj o spojení s LA je nezanedbatelnou součástí této hry nově vznikající multi-centrické organizace globalizovaného světa.

Latinská Amerika a Karibik byly dlouhá léta charakterizovány nízkým a nestabilním tempem ekonomického růstu. Dnes je však tento region charakterizován dynamikou a makroekonomickou stabilitou. Je paradoxem, že vliv Washingtonského konsensu (tj. rigidní a dnes kritizovaná doporučení Světové banky a MMF ohledně makroekonomické stability a obchodní liberalizace) našel právě v LA, přes její levicové reakce na takto zavedený neoliberalismus, poslušné žáky. Latinská Amerika a Karibská oblast proto zažívaly v posledních letech výrazně nadprůměrný ekonomický růst. Roční tempa růstu se v posledních 5 letech pohybovaly kolem 5 %. Světové finanční krize sice dopadla tvrdě na Mexiko (kvůli dominantní vazbě na trh NAFTA), v zemích více na jih růst se držel těsně kolem nuly. Díky tomuto ekonomickému rozjezdu, můžeme říct, že Latinská Amerika má do budoucna značný a stále rostoucí potenciál. Region intenzivně roste díky výraznému zvýšení exportu, který současně stimuluje akumulaci devizových rezerv. Dalším aktuálním rysem je obnovení fiskální důvěryhodnosti latinskoamerických ekonomik, díky dobrému řízení veřejných financí a adekvátní fiskální a měnové politice, které charakterizují současnou nezávislost a autonomii latinskoamerických ekonomik, a to jak při formulování, tak při provádění ekonomických politik.

## **Vymezení teritoria**

Latinskoamerický region je tvořen jednotlivými sub-regionálními bloky: Mexiko s vazbou na NAFTA; Střední Amerika (Kostarika, Salvador, Guatemala, Honduras, Nikaragua, Panama) v rámci SICA (Sistema de la Integración Centroamericana); Jižní Amerika, včetně Andského společenství (Kolumbie, Ekvádor, Bolívie, Peru) na jedné straně a na druhé straně Mercosur (Argentina, Brazílie, Uruguay, Paraguay) Chile a Venezuela. Dalším regionem je karibská oblast: Kuba, Dominikánská republika a Caricom (The Caribbean Community and Common Market) je společenství patnácti států z karibské (Antigua y Barbuda, Bahamy, Barbados, Belize, Dominika, Grenada, Guyana, Haiti, Jamajka, Montserrat, Svatá Lucie, Svatý Kryštof a Nevis, Svatý Vincenc a Grenadiny, Surinam, Trinidad a Tobago).

Teritorium Latinské Ameriky a Karibiku představuje v současnosti téměř 570 mil. obyvatel a její celkový HDP v paritě kupní síly dosáhl v r. 2008 6000 miliard dolarů. Vzhledem k populaci světa je to v počtech obyvatel tudíž 8,6% a vzhledem k HDP celého světa je to 8,7%, což indikuje, že země LA představují svým bohatstvím měřeným HDP přesně světový průměr, což je 10 400 dolarů na hlavu. Pokud to porovnáme s Českem, náš HDP v roce 2008 je odhadována na 262 mld USD v paritě kupní síly, což v přepočtu na hlavu je 25 400 dolarů.

Teritorium Latinské Ameriky tudíž představuje nezanedbatelný světový potenciál jak ve své ekonomické síle, tak v oblasti sociální, kulturní a politické spolupráce. Bohužel, jedná

se o země od nás vzdálené v rozmezí 8 000 (Brazílie a Karibik) až 12 000 km (Santiago de Chile). To je z hlediska světového obchodu vzdálenost, která už jen z pohledu dopravních nákladů snižuje možnosti obchodu přinejmenším na čtvrtinu. Nicméně, i země s podobnými, respektive ještě méně výhodnými vzdálenostmi od nás jsou považovány za vysoce důležité partnery, pokud je mezi nimi vyvinuta obchodní infrastruktura. Například Čína je sice od nás vzdálena vzdušnou čarou 8000 km, ale efektivní dopravní vzdálenost rozhodující lodní dopravy je přibližně 14 000 km. Přesto obchod s Čínou je pro Evropu vysoce atraktivní. Identický argument lze vztáhnout k obchodu s Indií. Přitom vztahy mezi Evropou a Latinskou Amerikou mohou v blízké době získat rozvojové parametry srovnatelné s Čínou nebo Indií. Jinak řečeno, Latinskou Ameriku bychom měli považovat za potenciální substitut obchodu s Jihovýchodní Asií.

Pokud jde o kulturní vzdálenost, ta je oproti geografické vzdálenosti mnohem menší. Jedná se o země se silnou pro-evropskou orientací, navíc výrazně vzestupující po geopolitickém žebříčku jednak svou politickou svébytností, rostoucím sebevědomím, organizovaností a ekonomickým vzestupem (růst HDP 5.6% 2007 a 4.4% 2008 - podobný jako v ČR). LA opustila systém vojenských režimů a vsadila na demokracii. V ekonomice opustila tradici dominance zemědělství, vysoké inflace a nepevné měny. Ekonomický vývoj v mnoha zemích (Chile, Argentina, Brazílie, Costa Rica, Mexiko) je podobný zemím z tzv. emerging markets postkomunistické Evropy, kde vysoká tempa růstu jsou doprovázena politikami na podporu podnikání, strukturálních změn a adopci náročnějších technologií středního proudu (např. automobily nebo elektronika).

## **Obecné trendy**

Země Latinské Ameriky, podobně jako většina rozvojových zemí, prošly v minulosti a zejména v 80. letech minulého století nezáviděníhodnými zkušenostmi dluhových krizí, hyperinflace a růstu nezaměstnanosti. Jejich následek byl, že region LA patří ve světě mezi země s nejvyšší důchodovou a majetkovou nerovností obyvatelstva (viz Tab. A2 v příloze).

Nicméně, v 90. letech došlo v řadě z nich k makroekonomické stabilizaci v důsledku restriktivních rozpočtových a měnových politik. Tyto politiky sice měly okamžitý stabilizační dopad a zejména razantní snížení inflace, která např. v Brazílii v roce 1993 činila 30 % měsíčně, bylo pro ekonomickou konsolidaci zásadní, jejich přijetí jako modelu reformy role státu v hospodářské a sociální oblasti však voliči v mnoha z těchto zemích nakonec odmítli. K negativnímu přístupu vůči těmto politikám přispěli i finanční krize (příkladem za všechny byl bankrot Argentiny v roce 2001), nárůst nezaměstnanosti a korupční aféry spojené s privatizací státních podniků a podniků se státní účastí.

Přestože je odkaz výsledků politik washingtonského konsensu ve světě rozporuplný, celosvětová hospodářská konjunktura první dekády 21. století se díky zmíněné makroekonomické stabilizaci dokázala pozitivně projevit i v zemích Latinské Ameriky. Dobré roky tamních ekonomik – stabilní růst, nízká inflace, pokles nezaměstnanosti, relativní snížení vnějšího zadlužení ekonomiky či zvýšený příliv investičního kapitálu ze zahraničí – ilustrují makroekonomické ukazatele uvedené níže v Tabulce 4.

Je však třeba zdůraznit, že mezi jednotlivými zeměmi existují výrazné rozdíly v hospodářské síle. Pokud tuto sílu měříme ukazatelem hrubého domácího produktu, vidíme, že za více než polovinu hospodářského výkonu Latinské Ameriky a Karibiku jsou zodpovědné pouze dvě země – Brazílie a Mexiko. Spolu s třetí největší ekonomikou regionu – Argentinou – pak tato trojice zemí vytváří téměř tři čtvrtiny ekonomických hodnot oblasti, jež jsou ukazatelem hrubého domácího produktu podchyceny. Tyto rozdíly mezi jednotlivými zeměmi ilustruje Tabulka 5.

**Tabulka 4: Vývoj základních ekonomických ukazatelů Latinské Ameriky a Karibiku**

2000	2001	2002	2003	2004	2005	2006	2007	2008 <sup>*)</sup>
<b>Hrubý domácí produkt, roční změna v %, stálé ceny v USD roku 2000</b>								
4,0	0,4	-0,4	2,2	6,1	4,9	5,8	5,7	4,6
<b>Hrubý domácí produkt na obyvatele, roční změna v %, stálé ceny v USD roku 2000</b>								
2,5	-1,0	-1,7	0,9	4,7	3,6	4,4	4,4	3,3
<b>Čistý pohyb přímých zahraniční investice za rok, v mil. USD</b>								
71 581	65 815	50 304	37 341	47 951	52 921	29 982	83 812	80 934
<b>Průměrná roční míra městské nezaměstnanosti v %</b>								
10,4	10,2	11,0	11,0	10,3	9,1	8,6	7,9	7,5
<b>Inflace - index spotřebitelských cen v %</b>								
8,0	5,6	11,2	8,0	7,1	5,9	4,9	6,4	8,8
<b>Hrubý vnější dluh/HDP, v % (odhady na základě údajů v USD, běžné ceny)</b>								
35,2	36,4	40,0	40,0	34,5	25,1	21,0	20,1	18,6
2000	2001	2002	2003	2004	2005	2006	2007	2008 <sup>*)</sup>

Zdroj: CEPAL

Poznámka: \*) Předběžné údaje

**Tabulka 5: Deset největších ekonomik Latinské Ameriky a Karibiku, rok 2007**

Země	Hrubý domácí produkt	
	v mil. USD, stálé ceny roku 2000	podíl, v %
Brazílie	812 280,3	30,2
Mexiko	755 112,7	28,1
Argentina	369 799,3	13,8
Venezuela	158 955,2	5,9
Kolumbie	131 114,5	4,9
Chile	101 724,7	3,8
Peru	76 732,4	2,9
Kuba	46 941,2	1,8
Dominikánská republika	33 771,2	1,3
Uruguay	24 174,1	0,9
„Top 10“ celkem	2 510 606,6	93,5
Latinská Amerika a Karibik celkem	2 686 991,0	100,0

Zdroj: CEPAL

Velikost ekonomiky nicméně jen málo vypovídá o možnostech životní úrovně obyvatel dané země. Pro srovnání uvádíme v následující tabulce pořadí výše zmíněných zemí podle ukazatele hrubého domácího produktu na obyvatele. Toto pořadí bylo sestaveno podle výsledků v roce 2007. Tabulka dobře ilustruje skutečnost, že neexistuje přímý vztah mezi celkovou výkonností ekonomiky a možnostmi životní úrovně většiny jejích obyvatel.

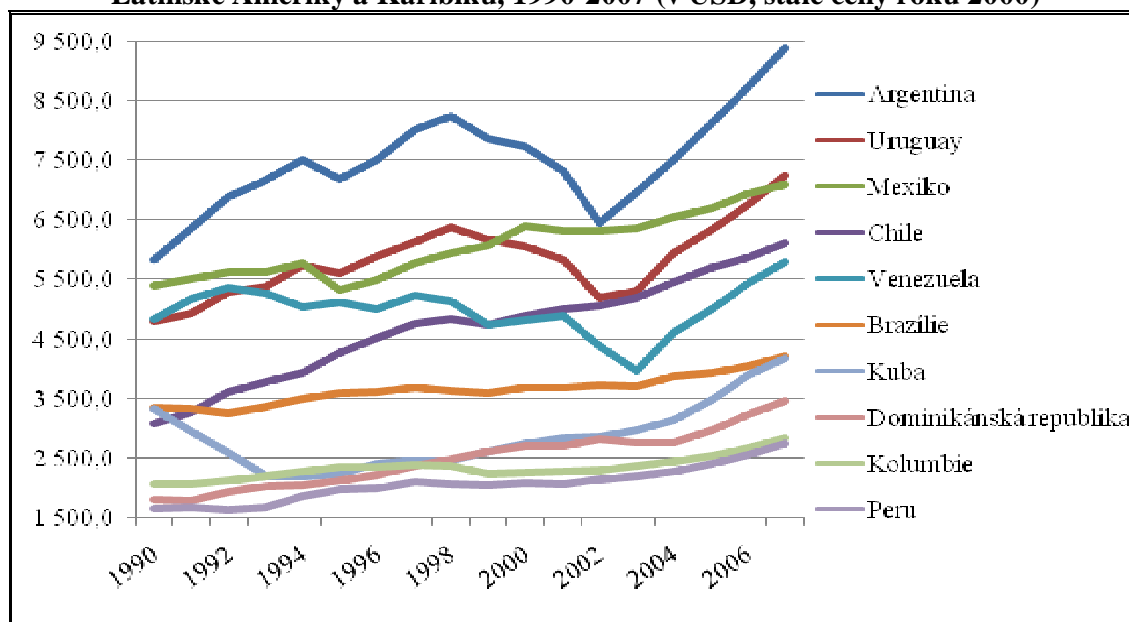
**Tabulka 6: Hrubý domácí produkt na obyvatele deseti největších ekonomik Latinské Ameriky a Karibiku, rok 2007**

	USD, stálé ceny roku 2000
Argentina	9 396,3
Uruguay	7 255,1
Mexiko	7 093,7
Chile	6 126,5
Venezuela	5 788,6
Brazílie	4 216,5
Kuba	4 173,3
Dominikánská republika	3 464,1
Kolumbie	2 843,1
Peru	2 750,9

Zdroj: CEPAL, 2009

Následující graf poukazuje na výrazné výkyvy v ekonomické výkonnosti vybraných zemí regionu. Patrné jsou jak období růstu i poklesu jednotlivých ekonomik, tak i výrazné rozdíly v dosažené úrovni a průběhu ekonomického vývoje. Z grafů jsou čitelné dopady finančních, potažmo hospodářských krizí poloviny 90. let a počátku první dekády nového tisíciletí, nicméně stejně tak jsou čitelné rozdílné způsoby a rychlost vyrovnání se s těmito negativními šoky. V každém případě jsou u všech sledovaných zemí za posledních pět let patrné růstové trajektorie, někde dokonce velmi výrazné, spojené spíše s rychlou kompenzací předchozího ekonomického poklesu. (např. u Argentiny, Uruguaye či Venezuely). Jiné země (např. Mexiko, Chile, Brazílie) vykazují pozvolnější, nicméně solidní růst.

**Graf 3: Vývoj hrubého domácího produktu na obyvatele deseti největších ekonomik Latinské Ameriky a Karibiku, 1990-2007 (v USD, stálé ceny roku 2000)**

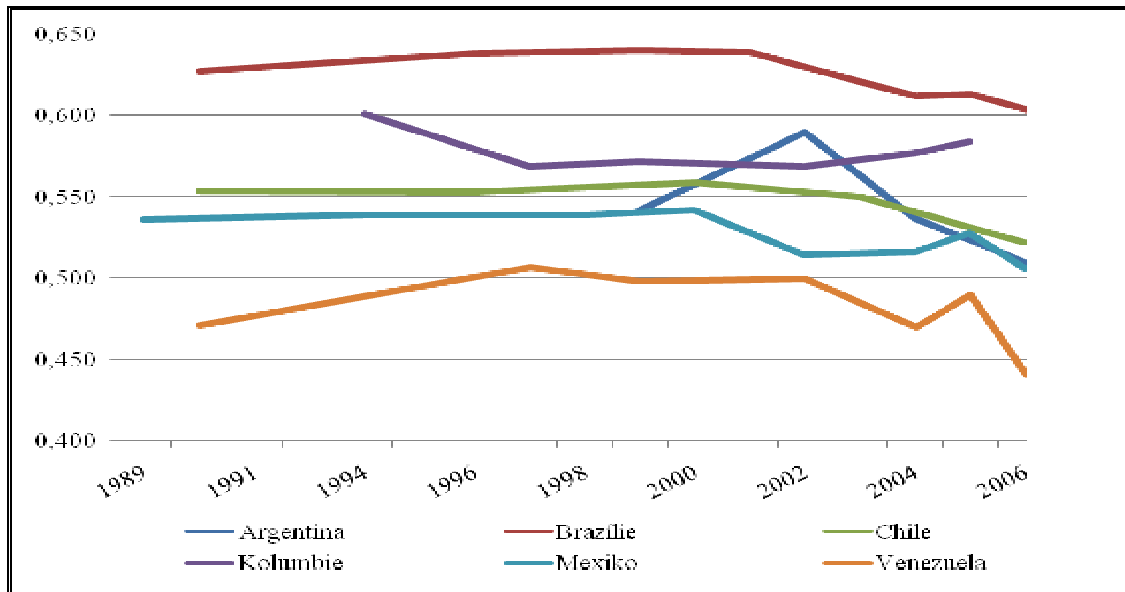


Zdroj dat: CEPAL

Jedním z klíčových ekonomických, sociálních, a následně i politických problémů těchto zemí je totiž nízká míra dopadu ekonomického růstu na zlepšování životních podmínek velké části obyvatel. V Latinské Americe je bohatství větší či menší měrou koncentrováno

v rukou úzké skupiny. Měřeno Giniho koeficientem<sup>1</sup> je nerovnost rozdělování příjmů ve společnosti v latinskoamerických zemích jednou z nejvyšších ze všech regionů světa (viz též Tab. A2). V posledních letech je však – také v důsledku nových sociálních programů vlád – pozorovatelný trend snižování této nerovnosti, který ilustruje následující graf (vybrány jsou klíčové země regionu).

**Graf 4: Vývoj Giniho koeficientu ve vybraných zemích Latinské Ameriky**



Zdroj: CEPAL

Politické následky tohoto stavu jsou zřejmé. Vysoké procento obyvatel ocitajících se svými příjmy na hranici chudoby či pod ní je přímo spojeno se sociálním vyloučením. To může ohrozit demokratický vývoj v regionu, a to navzdory skutečnosti, že všechny země Latinské Ameriky splňují základní kritéria a strukturální požadavky na formálně demokratické společnosti. V tomto směru mají významnou úlohu právě parlamenty, které jsou svým charakterem institucemi, jež umožňují rozvoj sociálního dialogu a potřebné začleňování různých sociálních skupin do politického života. Mohou tak iniciovat, resp. zprostředkovávat občanskou aktivizaci a charakterem své legitimacy mohou sloužit jako základní instituce pro demokratizaci a rozvoj občanské společnosti.

Z výše uvedeného vyplývá, že z ekonomického pohledu představovala poslední dekáda pro latinskoamerické země období hospodářské stabilizace a růstu. Dopady aktuální světové hospodářské krize se nicméně již začínají projevovat. Je otázkou, do jaké míry jsou odvětví, která zejména byla tahouny dosavadního růstu tamních ekonomik, závislá na zahraničních trzích. Velkou část výpadku vývozu může kompenzovat domácí poptávka, kterou v mnoha zemích stimulují vládní sociální programy. Rozvíjení obchodních vztahů, hledání nových odbytišť pro průmyslovou produkci a celková podpora ekonomické diplomacie bude v nadcházejícím období leitmotivem všech politických jednání. Rostoucí ekonomiky zemí Latinské Ameriky se mohou stát nezanedbatelným obchodním partnerem

<sup>1</sup> Giniho koeficient je standardně používaným statistickým nástrojem pro vyjádření míry koncentrace distribuce bohatství mezi jednotlivými členy dané společnosti. Dosahuje hodnot v intervalu od 0 a 1, kde 0 odpovídá dokonalé rovnosti (všichni členové společnosti mají stejné příjmy) a 1 odpovídá dokonalé nerovnosti (celý příjem společnosti se koncentruje do rukou jediného jejího člena). Koeficient zemí Latinské Ameriky se pohybuje nad 0,4 a např. u Brazílie, která vykazuje největší míru nerovnosti distribuce příjmu, přesahuje 0,60. Česká republika patří mezi státy, kde se Giniho koeficient pohybuje mezi 0,25 až 0,34.

pro Českou republiku i Evropskou unii a stát se konkurentem outsourcingu a investic, které zatím směřovaly převážně do Číny. Jak se čínské mzdové náklady budou zvyšovat a jak se čínský renminbi bude muset ve vztahu k euru a dolaru zhodnocovat, tak země LA se mohou stát náhradním teritoriem obchodní kooperace a specializace. I české průmyslové firmy se jednou budou muset relokovat do oblastí s levnější (ale stále poměrně vzdělanou) pracovní silou, což nemusí být jen Ukrajina nebo Vietnam. Země LA nabízejí podobně výhodné podmínky.

Mnohé země LA se ocitly v počátečních letech světové finanční krize v obdobné pozici jako Česko: krize je postihla ve fázi silného růstu, makroekonomické stability a se zdravým bankovníctvím. Tyto země k překvapení všech a v rozporu s dlouhou historií nespolupráce, začaly hned s koordinací záchranných plánů a přijatých půjček (např. Mexiko bylo nuceno si vypůjčit \$ 37 mld.). Užší spolupráce mezi nimi usilovala o hledání produktivnějších mechanismů stabilizace, než jak tomu bylo v minulosti, kdy dominantními byly Světová banka a Měnový fond. LA je dynamickým teritoriem odkrývajícím nové možnosti spolupráce. Nedávný summit na Trinidadu (duben 2009) potvrdil toto rostoucí geopolitické postavení LA a její sblížování se světovými trhy jako rovný partner. Mexiko, Brazílie a Argentina jsou členové G20, což znamená, že jejich role při určování vlivu na světový vývoj je mezinárodně uznávaná.

## **2) CHARAKTERISTIKY OBCHODU MEZI ČESKOU REPUBLIKOU A LATINSKOU AMERIKOU 1999-2009 <sup>2</sup>**

Za období 1999-2008 došlo mezi Českem a LA k mimořádně vysokým nárůstům obchodu. Jakkoli bylo Česko v tomto období šampionem zvyšování svého obchodu s EU-27 (u vývozu i dovozu to byly téměř 20% roční přírůstky v \$), se zeměmi LA to bylo v posledních 5 letech ještě o něco více. Např. u dovozu byl průměrný nárůst v r. 1999-2003 18%, 2003-2008 24% a u vývozu 1999-2003 10%, 2003-2008 29%.

Porovnáme-li význam obchodního obrátu se zeměmi Latinské Ameriky (viz. Tab. XM6b), jejich celkovou váhu lze u našeho obchodu s evropskými zeměmi přirovnat k váze Ukrajiny nebo Slovinska. Samozřejmě, zde musíme vzít do úvahy vliv geografické a kulturní vzdálenosti. Ve zvláštní části této zprávy se pomocí tzv. gravitačního prognostického modelu snažíme kvantifikovat, do jaké míry náš obchod s LA odpovídá univerzálně platným standardům "normality". Zjistíme, že z celkového hlediska je tento obchod zatížen umělými bariérami, které ho tlačí v mnoha zemích k podprůměrnému výkonu.

V následujícím se budeme zabývat rozdíly v českém obchodu se Střední a Jižní Amerikou zvlášť. Tabulka X1a ukazuje, že potenciál pro české vývozy do Střední a Jižní Ameriky je téměř obdobný. V letech 2003, 2004 a 2007 dokonce obyvatelstvem výrazně menší Střední Amerika byla pro nás důležitějším teritoriem než Jižní Amerika. Bylo to zejména díky obchodu s Mexikem, Kubou a Salvadorem (elektronika). Protože se jedná o dolarová teritoria, hodnoty v dolarech jsou určující pro růst. Vlivem prudce posilující koruny vůči dolaru jsou korunové růsty výrazně menší. Vývozy dosahovaly dlouhodobý reálný růst kolem nad 20% ročně. Růst vývozu byl přes vysokou apreciaci koruny vyšší než růst dovozu. Saldo obchodu však zůstalo nadále pro nás pasivní. Dlouhodobé trendy však naznačují směr k vyrovnávání tohoto deficitu.

---

<sup>2</sup> Tato část zprávy se opírá převážně o data Českého statistického úřadu, která jsme získali v srpnu 2009. Tato data jsou průběžně ČSÚ aktualizována a je možné, že pozdější údaje budou mírně odlišné, což však nebude mít významnější dopad na naše závěry.

Tabulka M1a ukazuje, že potenciál rozvoje obchodu jak ve Střední a Jižní Americe je téměř obdobný. V letech 2002 a 2003 dokonce obyvatelstvem výrazně menší Střední Amerika byla důležitějším teritoriem než Jižní Amerika. Bylo to zejména díky obchodu s Mexikem, Kubou a Salvadorem (elektronika). Obě teritoria jsou typicky dolarová a proto hodnoty v dolarech jsou určující pro růst. Koruna vůči dolaru začala od r. 2002 prudce posilovat a tak indexy růstu jsou tímto zkreslené směrem dolu. Korunové dlouhodobé růsty dovozů ve výši 10% jsou nicméně stále hodně vysoké a poukazují na mimořádné zisky, které jsme tím z Latinské Ameriky získali (jak vyplývá z růstu reálných dolarových hodnot o 19,4% ročně uvedených v Tab. M1b).

Neméně zajímavý je i vývoz v komoditní struktuře (viz Tab. X2). U něho jsou přirozeně dominantní stroje (62%), následované metalurgií a chemií - dohromady 30%. Z dat českých vývozů do Latinské Ameriky je zřejmé, že vývoj za posledních 10 let výrazně akceleroval a to ve všech čtyř skupinách zpracovatelského průmyslu. Strojírenství a automobilový průmysl zde s růstem 24% ročně výrazně dominuje s podílem, který se zanedlouho přiblíží 2/3 našich vývozů. Nicméně, české dovozy strojů z Latinské Ameriky akcelerovaly ještě rychleji, což svědčí o jeho progresivních rysech, tj. vnitroodvětvové směně a specializaci. Této skutečnosti by se mělo co nejvíce využít a podpořit ji prosazováním hlubší liberalizace na úrovni EU a zakládáním společných společností, fúzí a akvizicemi. Typickým podnikem je z tohoto hlediska mexický Nemark, který využil českých investičních pobídek a stal se u nás jedním z největších výrobců automobilových komponentů vůbec, které se staly navíc po technické stránce "naší" technickou avantgardou.

U dovozu sice stále převládají potraviny (zemědělské výrobky), jejich podíl na celku za 10 let ale klesl z 2/3 na 36% a to na úkor dovozu strojů, které se zvýšilo ze 14 na 32% (viz Tab. M2). Z dat v této tabulce vyplývá, že Latinská Amerika se po ekonomické stránce výrazně transformovala a že tradiční náhled na jejich exportní možnosti, za nimiž se hledaly jen zdroje surovin a zemědělských produktů, přestává být pro většinu z nich platným. Mnohé tyto země se otevřely intenzivní industrializaci, kde důraz se kladl na strojírenství a elektroniku a dovoz kapitálu do zón volného obchodu s minimálním daňovým zatížením. V tomto ohledu země jako Mexiko, Chile nebo Brazílie mají vysoký potenciál být partnery Česka ve vnitroodvětvové specializaci průmyslu automobilů a strojů. Vysoký stupeň liberalizace obchodu, priority mnoha vlád na přilákání zahraničního kapitálu a rozvoj vzdělávání vedly k podobnému vývoji, jaký jsme viděli za posledních 20 let v postkomunistických zemích. Například Kostarika a Salvador se staly nedávno světovými exportéry elektroniky, Brazílie je předním výrobcem letadel a Mexiko má silný automobilový průmysl. Latinská Amerika se také může stát pro české investory výhodnou destinací pro jejich kapitál.

Pro lepší přehled trendů v komoditní specializaci našeho obchodu s LA jsme v tabulkách X3 a M3 rozdělili vývozy a dovozy do pěti kategorií: zemědělské výrobky, suroviny, strojírenství, materiálové vstupy (chemie, textil, kůže, papír a kovy) a spotřební zboží. U českých vývozů je znovu zřejmý prudký vzestup vývozu strojů, podporovaný chemií a kovy, což je vysoce progresivní vývoj. U dovozů je to obdobné: zůstává sice tradiční dovoz surovin a materiálových vstupů, jejichž objemy jsou ale pro nás málo významné, ale posiluje se dovoz strojů. Jeho tempa růstu jsou ještě vyšší, než je tomu u českých vývozů strojů. To znamená vznik vnitroodvětvové strojírenské výměny a zásady, že další vzestup tohoto obchodu nemůže probíhat bez recipročních koncesí (což je znovu vysoce progresivní typ obchodů).

Tabulky X4 a M4 se zaměřují na obchod s Argentinou, Brazílií, Chile a Mexikem. Uvedené čtyři velké země absorbovaly v r. 2008 72% našich vývozů do LA a jen Brazílie představuje 37%. Spolu s Chile je destinací, která v posledních 5 letech vykazovala mimořádně rostoucí vývozy. Naše exporty do Argentiny jsou ale pod průměrem ostatních



zemí. Je to paradox, protože Argentina má kulturně k Česku nejbliže. Už od konce 19. století byla zemí, která v HDP na hlavu často české země předbíhala a ještě do r. 1994 byla v nominálním HDP na obyvatele bohatší zemí. Sídlí v ní také největší komunita českých krajanů z celé LA. Určitě by mohla být vůdčím teritoriem pro české investice. Důležitou informací jsou pro nás kilogramové ceny, které můžeme interpretovat jako ukazatel kvality přidané hodnoty. Čím větší je přidaná hodnota ve vývozu, tím vyšší je tato jednotková cena. Je zřejmé, že české nejnáročnější vývozy jdou do Mexika s kg cenou 4,8 \$, což souvisí s tím, že se jedná o technicky progresivní materiál, který často vstupuje do mexických exportů do USA. Pro srovnání, české kg ceny vývozu do EU-15 byly v r. 2005 1,9 \$ a do tranzitivních ekonomik 0,87 \$. S výjimkou exportů do Chile jsou naše kg ceny výrazně vyšší než u převážné většiny našich vývozů do světa.

Uvedené čtyři velké země LA představovaly v r. 2008 dokonce 75% českých dovozů do tohoto subkontinentu (Brazílie 36%). Výrazný růst je vykazován v posledních 5 letech s Chile, Mexikem a Brazílií, zatímco Argentina je i zde podprůměrným partnerem. České dovozy z ostatních zemí Latinské Ameriky od roku 2005 stagnují, což je výrazně jiný vývoj, než na uvedených čtyřech velkých zemích. Pokud jde o kilogramové ceny českých dovozů, je zřejmé, že kvalita importů z Mexika se výrazně odlišuje od charakteru dovozů z ostatních zemí. Z Mexika dovážíme dokonce výrobky s vyšší přidanou hodnotou (2,9 \$ za kg jako průměr let 1999-2005), než z EU-15, kde to bylo v r. 2005 2,44 \$. U našich importů z postkomunistických tranzitivních zemí to bylo jen 0,47 \$ za kg. Potvrzuje se tím, že některé země LA se zařadily mezi silné vývozce náročných výrobků zpracovatelského průmyslu.

Tabulka XM4 uvádí výsledky českého obchodu s šesti zeměmi, které mají zvláštní potenciál pro další rozvoj hospodářských vztahů s Českem. Jedná se o Kostariku, Salvador, Ecuador, Peru, Kubu a Kolumbii. Mezi uvedenými jsou dvě malé, dvě střední a dvě větší země, u nichž neplatí, že velikost země určuje obchod. Zvláště menší země LA mají vybudován systém investičních pobídek, průmyslových parků, zón volného obchodu, efektivní státní administrativu a liberální ekonomické prostředí (např. Kostarika a Salvador). Nejmenší z nich, Kostarika, má s námi vysoký obrát obchodu kvůli našim importům tropického ovoce. Je to díky pokrokovému režimu, který získal v EU vysoký politický kredit. Kostarika má navíc kvalitní vzdělávání a nabízí proto i rozvinutý průmysl. Například vývoz čipů (Intel) do světa dosahuje 2 mld \$ ročně, který doplňuje sdružení podniků pro vývoj software (Carposoft) nebo obří call center Hewlett Packardu, který zaměstnává 3300 pracovníků. Rozvíjí se i výroba kosmických materiálů high-tech.

Poněkud odlišný je Salvador, který jen v poslední době, po překonání vnitřních krizí boje mezi tradicionalistickými velkostatkáři a komunistickými guerilami (k jejichž konci přispěla hlavně schopnost vlády nabídnout ekonomický vzestup rozvojem podnikání a zaručit při tom demokracii), se začal intenzívně industrializovat. Náš obchod se Salvadorem je zaměřen na elektroniku (s místní pobočkou Kyocery) a to jak na straně vývozu, tak i dovozu. Náš nadprůměrně intenzivní obchod s Ekvádorem je dokladem toho, že i přes intenzivní odklon místní politiky doleva, jsme schopni udržovat s touto zemí čilé obchodní styky. Politicky nekonfrontační postup EU vůči Ekvádoru nepřímo umožňuje, aby si místní opozice zachovala vlivnou opozici a naději na demokratický další rozvoj.

### **Kuba jako zvláštní kapitola**

Český obchod s Kubou je zvláště komplikovaná agenda. V období 1960-1989 jsme měli s touto zemí mimořádně silné ekonomické vazby, zejména na straně investic do energetiky, cukrovarnictví a dopravy. Po roce 1989 česká vláda praktikovala vůči komunistické Kubě jednu z nejtvrdějších politik nespolupráce, která prosazovala vláda USA. Z hlediska očekávaných cílů tato politika byla zcela kontraproduktivní: místo podkopání nedemokratického režimu vládě bratrů Castrů naopak dávala důvod k totalitním praktikám a

zabránění ekonomické transformaci. Přestože to vedlo k ekonomickému bankrotu na hranici hladomoru obyvatel počátkem 90. let, byl to právě tento Fidelem Castram zavedený ekonomický "bič" (falešně místní ideologií vysvětlovaný jako zvnějšku nadiktovaná nutnost), který umožňoval režimu kontrolu nad zemí až dodnes.

Pokud jde o budoucnost našeho obchodu s Kubou, nelze než vidět věci plně protikladů. Ekonomická izolace Kuby od zbytku světa po r. 1989, rostoucí ochota Raúla Castra spolupracovat úzce s Venezuelou, Čínou a Ruskem, tání embarga vůči Kubě ze strany Obamovy administrativy, plus objev velkých zásob ropy v šelfu, dělá z Kuby partnera obchodu, který i nám může nabídnout mimořádně vysoké obraty obchodu. Je to z důvodu ještě přetrvávající kulturní vazby s naší zemí a velkého množství elektrárenských a jiných investičních kapacit českého původu, které jsou v havarijním stavu a kriticky potřebují modernizaci. Kuba je navíc zemí zaslíbená turismu, což vyžaduje obrovské investice do infrastruktury. Místní režim, aby se vyhnul přílišné závislosti na USA, dává z tohoto důvodu přednost kapitálu odjinud, což využívá zatím intenzívně zejména Španělsko, Kanada a Čína. Intenzívní hospodářské vztahy s Kubou nepřinášejí jen ekonomické výhody, ale se mohou stát i kulturní vazbou, která transferem našeho know-how z vedení ekonomické transformace může nabídnou zemi nové možnosti politického vývoje. Ty mohou být vysoce atraktivní, protože budou skýtat zemi hospodářský rozmach, spolupráci s EU, nezávislost na USA a ponechání si intenzívních vazeb na země Latinské Ameriky.

Náš obchod se zbývajícími dvěma velkými zeměmi, Kolumbií a Peru, nevyužívá dostatečně svých možností. Obě země se potýkají s vnitřní integritou své politické orientace, přestože obě mají vlády, které jsou orientovány na kapitalistický podnikatelský styl se značnými prvky liberalismu, čímž se odlišují od zemí svých sousedů (např. Venezuely, Ekvádoru nebo Bolívie). Z politického hlediska by se právě tyto dvě země mohly stát nositeli alternativní ekonomické kultury spojené s vysokým růstem a prosperitou.

Tabulky X5 a M5 porovnávají české vývozy a dovozy do zemí LA s celkovým obchodem. Vidíme, že Česká republika byla dlouhodobě šampiónem růstu otevřenosti do světa, což jí jednak přineslo prosperitu až do r. 2007 a poté i újmu z následků světové krize. V období 1999-2008 rostly celkové vývozy v USD tempem 19% a dovozy 18%. S LA to bylo téměř 21% a 18%, což jí dávalo mírný náskok kvůli evidentně se zvyšujícími tempy v posledních 5 letech. Také vidíme náskok LA u dosahovaných kilogramových cen – zejména u vývozu. Důležité je si všimnout, jak údaje o obchodu v korunách zkreslují reálné objemy obchodu v kontraktních měnách (v našem případě USD). Je to z toho důvodu, že koruna dlouhodobě zpevňuje, což je výhodné pro importéry, ale exportéry to připravuje o výnosy. Důležité pro popis dynamiky obchodu jsou vždy hodnoty v kontraktních měnách, což znamená, že v tomto případě jsou pro nás určující objemy obchodu v dolarech.

Tabulky XM6 jdou ještě podrobněji do údajů o českém obchodě se světem a s LA. Porovnáváme-li vývoj salda obchodu Česka se světem (Tab. XM6a), je charakteristické pro země LA, že bilance s nimi zůstává nadále pasívní, i když o mnohem méně, než tomu bylo v letech 2002-2004. Konkurenční schopnost českého vývozu na světových trzích (včetně LA) se neustále zvyšovala, ačkoli česká koruna neustále vůči zahraničním měnám zpevňovala a konkurenční schopnost vývozu z LA byla také nadprůměrně rostoucí. To znamená, že obchod s LA je (přes své výkyvy) mnohem více vyrovnaný, než je tomu u obchodu se zeměmi Jihovýchodní Asie.

Porovnáme-li význam obchodního obratu se zeměmi Latinské Ameriky (viz. Tab. XM6b), jejich celkovou váhu lze u našeho obchodu s evropskými zeměmi přirovnat k váze Ukrajiny nebo Slovinska. Samozřejmě, zde musíme vzít do úvahy vliv geografické a kulturní vzdálenosti a porovnávat tento obchod se zeměmi jako Indie nebo Čína. Pokud jde o český vývoz, LA je zajímavějším teritoriem než protekcionistická Čína. Ještě výraznější je předstih

našeho obchodu s LA ve srovnání s Indií, které chybí kupní síla a jejíž dynamika růstu je jen o málo vyšší, než je tomu v LA.

Ve zvláštní části této zprávy se pomocí tzv. gravitačního prognostického modelu snažíme kvantifikovat, do jaké míry náš obchod s LA odpovídá univerzálně platným standardům "normality". Zjistíme, že z celkového hlediska je tento obchod zatížen umělými bariérami, které ho tlačí v mnoha zemích k podprůměrnému výkonu.

Poslední tabulka této části (Tab. XM6c) se zabývá dopadem finanční krize na český zahraniční obchod. Vidíme, že její vysoce nepříznivé dopady zachvátily mnohem silněji náš celkový vývoz, než vývozy do LA. Bylo to z důvodu, že LA s výjimkou Mexika projevila větší stabilitu než zbytek světa. Očekávaný propad našich vývozů do světa v r. 2009 je o plnou třetinu, zatímco do LA jen o 16%.

### 3) ODHADY MOŽNÉHO VÝVOJE OBCHODU ČR S LA – ODHAD SKRYTÝCH POTENCIÁLŮ OBCHODU POMOCÍ PROGNOSTICKÉHO MODELU

Přestože je obchod se zeměmi LA poměrně malý, je vhodné zjistit jaký potenciál k jeho rozvoji existuje. Otázkou je, jak můžeme kvantifikovat do jaké míry je náš obchod s jednotlivými zeměmi tohoto teritoria přirozený? Respektive chceme znát rozsah jeho nevyužitého potenciálu, který je blokován například umělými překážkami obchodu.

Za tímto účelem byla vyvinuta technika oceňování intenzity toků obchodu s jednotlivými zeměmi podle toho, jak se vymykají světovému "průměru". Ke konstrukci "standardu obchodních výměn" potřebujeme znát veličiny, které intenzitu obchodu reálně podmiňují: ekonomickou úroveň jednotlivých partnerských zemí (charakterizovanou HDP celkem a HDP na hlavu), dopravní náklady (ty jsou proporcionální vzdáleností obchodních cest), kvalitu měny partnerů, kvalitu integračních uskupení a kulturní "blízkost" obou partnerů. Tak můžeme ocenit, jak libovolní dva potenciální obchodní partneři jsou k sobě obchodně "přitahováni". Podle toho se daná prognostická metoda nazývá "gravitační model obchodu". Tento model jsme naplnili daty světového obchodu za r. 1995-2008, který jsme dali do vztahu k výše uvedeným charakteristikám jednotlivých ekonomik. Výsledky našich odhadů jsou uvedeny v Tabulce 7.

**Tabulka 7: Porovnání skutečného českého exportu s jeho potenciálem v zemích LA**

Země	HDP v mil. EUR	Obchodní vzdálenost v km	Potenciál pro č. export v mil. EUR	Skuteč. český export v mil. EUR	Skuteč./potenciál v %
<b>Brazílie</b>	1384615	9800	223	215	96,3%
<b>Mexiko</b>	1078322	9800	182	154	84,8%
<b>Salvador</b>	29371	10200	6	35,6	564,8%
<b>Argentina</b>	399301	11800	56	29,4	52,3%
<b>Chile</b>	161538	14200	20	21	106,6%
<b>Kuba</b>	34266	8550	8	15	192,3%
<b>Venezuela</b>	249650	9160	46	14	30,3%
<b>Kolumbie</b>	276224	10000	50	13	26,0%
<b>Panama</b>	29371	9250	7	12	167,3%
<b>Ekvádor</b>	74126	13200	10	11,7	117,6%

<b>Peru</b>	171329	13400	22	10,3	46,9%
<b>Costa Rica</b>	34266	9500	8	4	49,1%
<b>Uruguay</b>	30070	11600	5	3,14	57,8%
<b>Bolívie</b>	28671	15200	3	1,6	46,1%

Zdroje: statistiky HDP v paritě kupní síly, Světová banka, 2009. Data o HDP jsou přepočtena z USD (PPP) do EUR (v milionech). Data o obchodních vzdálenostech jsou upravena podle převažující trasy lodní dopravy dle <http://www.geobytes.com/>. Potenciál je výsledkem gravitačního modelu pro českou ekonomiku, jehož autorem je V. Benáček.

Obchod mezi dvěma zeměmi je nad potenciálem světového standardu pokud země využívají optimálně svou ekonomickou sílu, odstraňují bariéry obchodu a mají k sobě silné kulturní vazby. Takové nadstandardní exporty jsme v tabulce 7 označili žlutě. Na prvním místě je z tohoto relativního hlediska náš vývoz do Salvadoru, který se opírá o vývozy a dovozy elektronických komponent s obratem přesahujícím miliardu Kč (viz také Tab. XM4). Překvapivě na druhém místě je náš export na Kubu. Je zřejmé, že ani stávající politické napětí nemůže eliminovat hospodářské vazby, které jsme s Kubou měli před r. 1990. Nadstandardní vztahy máme ještě s Panamou, Panenskými ostrovy (re-export), Ekvádorem a Chile. Vysoce nadstandardní dovoz máme ještě s Kostarikou.

Export do Brazílie a Mexika se přibližuje ke svému potenciálu, což znamená, že s nimi máme poctivé standardní vztahy. Bohužel, naše vývozy do zbytku zemí LA jsou většinou hluboce pod svým potenciálem. To znamená, že jsou zde různé bariéry (ekonomické, politické, kulturní), které brání bližším vztahům.

**Tabulka 8: Odhad zátěže českého obchodu s LA z důvodu vzdálenosti**

Země	Potenciál pro č. export v mil. EUR	Obchodní vzdálenost v km	Hypotéza zkrácené vzdálenosti (km)	Skuteč. český export v mil. EUR	Potenciál při zkrácené vzdálenosti	Násobek zvýšení potenciálu vůči realitě vývozu
Argentina	56	9800	1640	29,4	674	<b>22,9</b>
Bolívie	3	9500	1640	1,6	58	<b>36,3</b>
Brazílie	223	11800	1640	215,0	2094	<b>9,7</b>
Kostarika	8	14200	1640	4,0	73	<b>18,3</b>
Ekvádor	10	13200	1640	11,7	138	<b>11,8</b>
Chile	20	10200	1640	21,0	302	<b>14,4</b>
Kolumbie	50	8550	1640	13,0	481	<b>37,0</b>
Kuba	8	9160	1640	15,0	61	<b>4,1</b>
Mexiko	182	9800	1640	154,0	1704	<b>11,1</b>
Panama	7	11600	1640	12,0	62	<b>5,2</b>
Peru	22	9250	1640	10,3	311	<b>30,2</b>
Salvador	6	10000	1640	35,6	62	<b>1,8</b>
Uruguay	5	15200	1640	3,1	64	<b>20,3</b>
Venezuela	46	13400	1640	14,0	397	<b>28,4</b>

Zdroj: Databáze ČSÚ, srpen 2009 (český export), <http://www.geobytes.com/> (vzdálenosti), ostatní data jsou výstupy z vlastního modelu.

Bohužel, největší bariérou pro náš obchod s LA je vzdálenost, která předražuje nejen dopravu, ale také kontrolu transakcí. Tabulka 8 ilustruje odhad, jak by vypadaly naše vývozy do LA, pokud by se vzdálenost mezi námi snížila na úroveň Iberského poloostrova. Snížít se

však dají jiné transakční náklady obchodu: celní a netarifní bariéry, byrokracie a korupce, které se nahradí volným obchodem, přidružením k EU nebo tzv. neighbourhood policies. Odhady takového posunu potenciálu jsou uvedené v tabulce 9. Už jen mírná forma liberalizace obchodu s LA a vzájemné otevření trhů zemí EU a LA by vedla zhruba ke zvýšení českých exportů o pětinu. Následující kapitola je věnována právě otázkám jak by se český obchod s LA mohl zlepšovat právě takovým způsobem.

**Tabulka 9: Hypotetický scénář rozvoje obchodu těsnější integrací LA do sféry EU**

Země	Potenciál pro č. export v mil. EUR	Potenciál po integraci	Skutečný český export v mil. EUR	Procentuální zvýšení potenciálu
Argentina	56	67	29,4	20%
Bolívie	3	4	1,6	26%
Brazílie	223	268	215,0	20%
Kostarika	8	10	4,0	17%
Ekvádor	10	13	11,7	26%
Chile	20	23	21,0	17%
Kolumbie	50	60	13,0	20%
Kuba	8	11	15,0	41%
Mexiko	182	213	154,0	17%
Panama	7	9	12,0	20%
Peru	22	26	10,3	20%
Salvador	6	8	35,6	20%
Uruguay	5	7	3,1	20%
Venezuela	46	61	14,0	33%

Zdroj: Databáze ČSÚ, srpen 2009 (český export), ostatní data jsou výstupy z vlastního modelu.

#### **4) DOPORUČENÍ PRO HOSPODÁŘSKOU POLITIKU ROZVOJE HOSPODÁŘSKÝCH VZTAHŮ S LA**

Všechny změny uvedené v předchozích kapitolách se projevují ve výrazném zlepšení zahraničního zadlužení a míry právního a monetárního rizika ve většině států LA. Zlepšuje se úroveň vzdělávání a mnohé vlády vidí v podpoře sociálního začleňování značnou pozornost. Výsledkem je rostoucí míra investic v téměř všech ekonomikách regionu, jak dokládají údaje nejen o její hodnotě, ale i jejím složení. Toto ale stále neznamená vyřešení problému chudoby značné části populace této oblasti. Bludný kruh chudoby je doprovázen vysokou nezaměstnaností, neformální zaměstnaností a nízkými příjmy, které nepokrývají základní potřeby, a proto musí hledat práci všichni členové rodiny, včetně nezletilých.

Jedním z hlavních faktorů je nedostatek investic a kooperace, což nabízí šance pro příliv investic od nás. Míra investic sice výrazně vzrostla, ale to stále nedostačuje. Průměrná míra chudoby v Latinské Americe podle CEPAL<sup>3</sup> v roce 2008 dosáhla 34,1 %, z toho 12 %

<sup>3</sup> Comisión Económica para América Latina (tj. Hospodářská komise OSN pro Latinskou Ameriku) se sídlem v Santiagu v Chile.

byla míra extrémní chudoby. Paradox, že hned vedle chudoby existují výstavní čtvrtě a podniky plné dynamiky, ve světě jen tak nenajdeme.

Došli k závěru, že dosavadní obchodní spolupráce se zeměmi LA je z hlediska běžných potřeb hospodářství takřka zanedbatelná. Využívá navíc pouze 75% svého potenciálu (v rámci daných institucionálních omezení EU). Kromě komerční dimenze problému je zde ještě strategicky významnější dimenze geopolitického spojení, které pokrývá dlouhodobou spolupráci na úrovni supervelmocí za účelem dosažení politického a rozvojového spojení. LA se z tohoto ohledu stává postupně světovým hráčem, vůči němuž nemůžeme zůstat indiferentní, už jen z důvodu našich historických kulturních vazeb.

Parlament České republiky, jak bylo uvedeno, až do posledních let neměl Latinskou Ameriku nikdy v prioritách. Nyní má však poměrně velký zájem o vytvoření a zlepšení vztahů, a to na základě vzájemné spolupráce zejména v ekonomické a kulturní oblasti. Navíc se na úrovni EU angažuje do spolupráce s LA zejména Španělsko s Portugalskem, bohužel často dosti jednostranně a bez snahy podílet se na ní s ostatními zeměmi.

K posílení solidarity a spolupráce s těmito zeměmi česká vláda považuje svůj vztah s Latinskou Amerikou a Karibikem za strategický a jejím cílem je vytvořit a rozvíjet komplexní a strategické partnerství a spolupráci na základě rovnosti, oboustranného prospěchu a společného rozvoje se zeměmi Latinské Ameriky a Karibiku.

**Oblastmi, v nichž by mohly být vztahy zlepšeny, jsou:**

#### **4.1. Politická sféra**

##### **a) UPEVNĚNÍ DEMOKRACIE A TOLARANCE SPECIFICKÝCH FOREM DEMOKRACIE V LATINSKÉ AMERICE.**

Bohužel, u nás (rovněž jako ve většině evropských zemích) stále převládá při posuzování kultury zemí LA pohled severoamerického etnocentrismu. Země LA se však za posledních 20 let odpoutaly od závislosti na USA a prosazují si čím dále tím sebevědoměji svou vlastní kulturu demokracie, podnikání, ekonomické politiky, tvorby trhů a sociálních hodnot. Evropa by se měla zbavit mnoha forem své předpojatosti a mýtů. LA už není světem vojenských převratů, caudillů, junt, agrární zaostalosti a konzervativní kompradorské buržoazie. Ještě nedávno byl nejbohatším člověkem světa Carlos Slim Helú (nyní je na 3. místě), který podniká v oblasti telekomunikací. Země LA však těžce zápasí s obrovskou nerovností v příjmech a ve vzdělání lidí, což znovu rozšiřuje možnosti spolupráce EU, která má jedinečné zkušenosti s bojem s ekonomickou nerovností. Vstřícnější postoj k novým formám demokracie v takových progresivních zemích jako Brazílie, Mexiko, Chile nebo Argentina je základem k rozvoji další spolupráce v jiných zemích. Tj. země EU by měly partnerům z LA nechat právo na jejich specifický demokratický rozvoj, uznat jejich heterogenitu a opustit svou etnocentristický pocit nadřazenosti, který nás už jen diskvalifikuje.

Bez ohledu na to, která strana je u moc, je důležité zlepšit vztahy mezi zeměmi Latinské Ameriky a Karibiku a Českou republikou. K tomu může napomoci výměna zkušeností v oblasti řízení a práce na zlepšení takových institucí jako fungování soudních systémů, s cílem zajistit stabilitu, transparentnost a právní jistotu pro zahraniční investice. Tímto způsobem můžeme zajistit dlouhodobé vztahy.

Česká republika je demokratickou zemí s parlamentním systémem. Právě Parlament České republiky by mohl posílit přátelské styky s jinými parlamenty Latinské Ameriky a Karibiku, např. spoluprací s Latinskoamerickým parlamentem, parlamentem Mercosuru,

parlamentem Andského společenství národů atd. V tomto směru by mohl podporovat a posílit meziparlamentní vztahy.

Česká vláda by mohla zlepšit mechanismy konzultací prostřednictvím strategického dialogu, hospodářských a obchodních komisí, výměny zkušeností, pracovních skupin, projektů, fór kulturní a obchodní spolupráce, vzdělávání, technologie, vědy a dalších oborů. Tímto způsobem bude podpořena spolupráce.

#### **b) NASMĚROVÁNÍ KUBY SMĚREM K DEMOKRACII A PROSPERITĚ VLASTÍMI SILAMI**

Prosazení nového vztahu vyspělých zemí světa k prosazování demokracie bez vnějšího vměšování na Kubě je z hlediska EU jistým humanitárním posláním. Ani USA, ani Čína nebo Rusko nemohou toto jedinečné postavení Evropy na Kubě nahradit. Poznámka: pokud jde o názory autora této části na vedení politiky Česka, EU a USA vůči Kubě, vše je vysvětleno dosti rozsáhle ve studii "Political Economy of the Cuban Society before the post-Castro Transition" z r. 2007 na: <http://www1.ceses.cuni.cz/benacek/publications.html>.

Kuba je pro Česko teritoriem s mimořádným potenciálem pro vztahy na úrovni obchodu, investic a kultury. Obchod s ní je v poslední době téměř 2-násobkem obchodu, který by byl normální pro zemi tak vzdálenou a tak málo rozvinutou. A to i přesto, že po politické stránce jsou naše vztahy krajně napjaté, až nepřátelské. Ve skutečnosti je náš obchod s Kubou na úrovni, které by šlo dosáhnout, pokud by EU s ní uzavřela smlouvu o volném obchodu v rámci neighbourhood policies. Dalšími takovými zeměmi s mimořádně intenzívními vztahy jsou Salvador, Panama a Kostarika.

#### **c) MULTILATERÁLNÍ SPOLUPRÁCE**

Mezi Evropskou unií a Latinskou Amerikou funguje už od roku 1999, kdy se konal první meziregionální summit v Rio de Janeiru, strategické přidružení. Aktuální politické priority Evropské unie ve vztahu k Latinské Americe se nacházejí v regionálním strategickém dokumentu na období 2007 – 2013, ve kterém jsou definovány konkrétní oblasti spolupráce pro regionální rozvoj. Tři stěžejní oblasti této strategie jsou orientovány na sociální soudržnost, regionální integraci a hospodářskou spolupráci, dále lidské zdroje a vzájemné porozumění Evropské unie a Latinské Ameriky. Česká vláda by mohla posílit koordinaci spolupráce a mezinárodní kooperace mezi Evropskou unií a Latinskou Amerikou a podpořit partnerské dohody, jako ty, které byly podepsány s Mexikem, Brazílií a Chile.

Přestavitelé Evropské unie a Latinské Ameriky a Karibiku se každé dva roky setkávají na společném summitu. Poslední se konal v květnu 2008 v Limě a příští proběhne v roce 2010 ve Španělsku. Česká republika by mohla přispět k posílení strategického partnerství mezi zeměmi Evropské unie a zeměmi Latinské Ameriky a Karibiku a k vytvoření silného vztahu v politické, ekonomické a sociální oblasti.

Mnohé agendy spolupráce mezi ČR a LA nelze rozvíjet bilaterálně, protože souvislosti takových vztahů mají silný mezinárodní charakter. Pokud Česko vzhledem k zemím LA získá jistou nadčasovou vizi, umožní mu to získávat ve světě uznání partnerství a vůdcovství. To umožňuje, aby česká strana z mezinárodních vztahů získávala více, než bez takové angažovanosti.

#### **d) TERITORIÁLNÍ POLITIKY EVROPSKÉ KOMISE**

Česko se v poslední době osvědčilo jako schopný partner v oblasti multilaterálních vyjednávání o obchodních a konkurenčních politikách například vůči zemím Východní Evropy. Uzavření nových dohod EU o volném obchodu (Association Agreements) a

Neighbourhood Policies je však možné přeměřovat také směrem na západ, tj. vůči zemím LA. Česko zde má silného spojence (jakož i konkurenta) v románsky mluvících zemích Středozeří – Španělsku, Itálii a Francii. Spojenectví s nimi je klíčem k přelomu v orientaci EU vůči LA. To by také mohlo pohnout Německem v jeho až přílišné orientaci na Rusko.

#### **d) BOJ S NARKOMAFIÍ**

V Evropě si stále jen málo lidí uvědomuje, jak důležité je pro celý svět dosažení vítězství legální státní správy v mnoha zemích LA nad mafiánskými strukturami moci, která mají nadnárodní charakter. Pomoc EU zemím LA v jejich boji s narkomafií a s programy vzdělávání a sociální rovnosti je nejen projevem humanismu, ale také napomáhá rozšíření obchodních vztahů Evropy s těmito zeměmi. Navíc se jedná o posílení politického křídla v LA, které nesympatizuje s místními protidemokratickými tendencemi, ať už přicházejí z marxistických, kompradorských nebo mafiánských struktur. Boj o charakter místní ekonomiky (podnikatelský versus státní kapitalismus) je celosvětovým problémem, který se týká i nás.

#### **4.2. Ekonomická sféra**

Zlepšení v monetární a fiskální oblasti v Latinské Americe přispělo ke snížení inflace, zlepšení platební bilance a nižšímu zadlužení, což se projevuje v makroekonomické stabilitě, avšak není dostačující k udržitelnému růstu. Většina zemí Latinské Ameriky a Karibiku je stále silně závislá na vývozu základních surovin. Během posledních dvaceti let došlo k několika malým změnám ve struktuře vývozu regionu. Stále tvoří jeho největší část základní suroviny a přírodní zdroje, které reprezentují více než 70 % celkového vývozu Střední a Jižní Ameriky. Účast tohoto regionu ve světovém obchodě se pohybuje kolem 4 % a zůstává na stejné úrovni jako před 20 lety. Dalo by se říct, že tento nízký podíl odpovídá neschopnosti regionu přilákat stejnou úroveň přímých zahraničních investic jako v Evropě a v Asii.

Vývozní odvětví hrají zásadní roli jako motor hospodářského růstu vytvářením pracovních míst a podporou rozvoje. Konkrétně umožňuje růst exportu dosáhnout většího trhu s kupní silou vyšší než na domácím trhu. Kdyby se jednalo a vývoz zboží s vyšší přidanou hodnotou, nárůst exportu by měl větší dopad na blahobyt dané země, a to přes větší počet pracovních míst, lepší platy, zvýšení devizových rezerv a zlepšení životní úrovně. Latinská Amerika a Karibik by mohly využít možnosti technické pomoci a mezinárodní spolupráce s Českou republikou jako nástroje k posílení a dynamizaci obchodu, vybudování kapacit a modernizaci svých institucí. Česká republika se velmi zajímá o rozvoj hospodářských vztahů, obchodní a kulturní výměny se zeměmi Latinské Ameriky a Karibiku.

Česká republika se stala členem Evropské unie v květnu 2004. V současnosti je plně integrovaná do evropských struktur a prokázala velký hospodářský rozvoj. Jako člen Evropské unie má možnost využít společného evropského trhu, jakož i dvoustranných dohod o volném obchodu, které byly podepsány s Mexikem, Brazílií a Chile. Jsou to právě ty země, s nimiž má významnější obchodní vztahy než s ostatními zeměmi Latinské Ameriky.

Obchodní výměna mezi Českou republikou a Latinskou Amerikou dosáhla v roce 1993 objemu 288 milionů USD. O 15 let později můžeme říci, že se objem zčtyřnásobil: v roce 2008 dosáhl téměř 2 miliard USD. Hlavní část vývozu směřovala do Mexika a Brazílie, kde objem obchodu dosáhl 64 855 USD, resp. 59 768 USD. To znamená, že vývoz do těchto zemí představuje téměř třetinu vývozu do Latinské Ameriky a Karibiku.

Pro latinskoamerické země reprezentují exporty do České republiky mezi 0,04 – 0,1 % celkového vývozu. Situace je podobná pro Českou republiku, kde vývozy do Latinské Ameriky v roce 2008 představovaly 0,65 % celkového vývozu. Současné obchodní vztahy



mezi těmito regiony jsou na velmi nízké úrovni. Objem vzájemného obchodu je poměrně nízký a v současnosti nejsou využívány investiční příležitosti v regionech.

Mezi zboží určené pro vývoz z České republiky do Latinské Ameriky patří: stroje a přepravní zařízení, sklo, papír, karton, trubky, pneumatiky, nářadí, průmyslové výrobky, slad, chmel, mléko, různé chemikálie atd. Dovozy z Latinské Ameriky jsou zatím zastoupeny nejen tradičními artikly, jako jsou suroviny a potraviny, ale i výrobky jiných odvětví s vyšší přidanou hodnotou, avšak v menším objemu.

Česká republika by se mohla stát partnerem Latinské Ameriky a Karibiku v rámci výhodnosti vzájemné spolupráce a rozšíření obchodu a zlepšení obchodní struktury Latinské Ameriky prostřednictvím konzultací a kooperace. Vláda České republiky podporuje české firmy s dobrou reputací v investicích do zpracovatelského průmyslu, zemědělství, lesnictví, rybnářství, energetiky, minerálních zdrojů, infrastruktury a služeb v Latinské Americe a Karibiku pro podporu hospodářského a sociálního rozvoje obou stran. Na druhou stranu česká vláda vítá investice z Latinské Ameriky a Karibiku do firem v České republice. Uvědomme si, že existuje mnoho oblastí, kde je třeba investovat, a Česká republika by mohla využít svůj potenciál při dosahování vzájemného rozvoje.

Aktivní proexportní politika vedená MPO a MZV mohla zvýšit povědomí o ČR v Latinské Americe, lepší se vzájemná komunikace mezi podnikatelskými subjekty na obou stranách, prohlubují se všeobecné znalosti českých exportérů o podmínkách na místním trhu a zvyšuje se počet obchodních kontaktů.

Vývoj jednotlivých odvětví zpracovatelského průmyslu byl silně ovlivněn postupným otevíráním ekonomiky některých států Latinské Ameriky. Odbourání bariér obchodu v nich sice vedlo na jedné straně k útlumu některých oborů (zřejmě neperspektivních), na straně druhé však pomohlo objektivně vytipovat obory s komparativními výhodami latinskoamerické ekonomiky. Liberalizace zahraničně-obchodní činnosti a relativní stabilita hospodářství zároveň přilákala zahraniční investory, kteří se mohli podílet na zavádění moderních technologií do průmyslové výroby, což byla obdobná situace jako v Česku po zavedení pro-investičních pobídek na konci 90. let.

Z pohledu tradic a možností českého průmyslu lze jako perspektivní pro latinskoamerický trh uvést zejména následující odvětví a obory:

#### **a) ZEMĚDĚLSTVÍ**

Zemědělství v Latinské Americe a Karibiku potřebuje nové technologie, aby dosáhlo vyšší úrovně. Česká republika by mohla podporovat výměnu a technickou spolupráci v zemědělství prostřednictvím zavádění zemědělské techniky, školení, poradenství a zasílání techniků do Latinské Ameriky a Karibiku. Takový trh by znamenal novou příležitost pro další zemědělské stroje vyráběné v České republice.

#### **b) ZPRACOVATELSKÝ PRŮMYSL**

Podobně jako Česko, i když s jistým menším zpožděním, mnohé země LA se začaly po r. 1990 specializovat v oblasti zpracovatelského průmyslu a to zejména v průmyslu se středními nároky na lidský kapitál (např. automobilové komponenty, elektronika, výroba bionafty nebo ekologické technologie). Česká republika má v těchto oblastech jistý náskok a mohla by posílit tzv. vnitro-odvětvovou výměnu se zeměmi Latinské Ameriky a Karibiku právě v těchto oblastech průmyslu. Je žádoucí vytvořit a zlepšit mechanismus spolupráce, předávání osvědčených postupů v procesu industrializace, podpořit a prohloubit praktickou spolupráci. Musíme vzít v úvahu, že Latinská Amerika už není jen exportérem základních

potravin a surovin, ale že v průmyslové oblasti potřebuje nejvíce podpory, aby se industrializovala a přešla na vyspělou strukturu ekonomiky.

#### **c) SEKTOR DŮLNÍHO A TĚŽEBNÍHO PRŮMYSL**

Roční nákupy strojů, zařízení, materiálů, chemikálií a dalších produktů nutných k provozu dolů, jejich údržbě a modernizaci jen ve státním sektoru převyšují například v Chile 3 mld. USD. Výrobní kapacita domácího průmyslu kryje tyto potřeby sotva z jedné třetiny, zbytek je nutné dovážet ze zahraničí. Dodávky pro chilské hornictví se realizují zhruba z 60 % přímo prostřednictvím důlních společností, ostatních 40 % pomocí dovozních a distribučních společností. Situace je podobná v ostatních státech Latinské Ameriky.

Z uvedených údajů o plánovaných investicích vyplývá, že právě důlní průmysl a těžební techniky by měl být jednou z hlavních oblastí, na kterou by se měla zaměřit pozornost českých firem, protože jde o objemy dodávek jinde ve světě nevídaných.

#### **d) INFRASTRUKTURA**

Infrastruktura je další ze slabin Latinské Ameriky a představuje překážku v obchodu v tomto regionu. Doprava mezi latinskoamerickými zeměmi, a to zejména pozemní, je velmi pomalá, nepředvídatelná a někdy i nebezpečná. V Latinské Americe jsou zapotřebí koridory, které by spojily různé země, např. Brazílii a Argentinu na tichomořském pobřeží. Mezi další problémy patří špatná kvalita silnic, občanské nepokoje a dopravní stávky, které spolupůsobí proti integraci. Je to oblast, kde by Česká republika mohla spolupracovat se zeměmi Latinské Ameriky a Karibiku v modernizaci infrastruktury a vytváření projektů a sdílet své bohaté zkušenosti z posledních let. To vše by mohlo přispět k intra-regionálnímu obchodu v Latinské Americe.

### **4.3. KONKRÉTNÍ OBLASTI SPOLUPRÁCE:**

#### **AUTOMOBILOVÝ PRŮMYSL A DOPRAVA**

Česká republika má jednu z nejrozsáhlejších a nejbezpečnějších sítí veřejné dopravy. Špičkový systém městské hromadné dopravy je dokladem o dosažení vysoké úrovně. České firmy by se mohly např. pustit do renovace železniční sítě nebo rozšíření městské hromadné dopravy v řadě zemí Latinské Ameriky. Právě v srpnu 2009 byla uzavřena smlouva s jednou českou firmou, která bude zajišťovat dopravu a vytvoří síť veřejné dopravy pro Paraguay. Dopravce dá k dispozici své bohaté zkušenosti v této oblasti a poskytne pro hlavní město Paraguaye více než 40 nových autobusů a trolejbusů. Tento velký projekt je financován vládou Paraguaye.

Co se týká automobilového průmyslu, produkce aut v Brazílii dosáhla v r. 2008 3,2 mil. kusů, čímž se stala 6. největším výrobcem na světě. V Mexiku vyrobili 2,2 mil. kusů. Dynamika jejich rozvoje, závislost na zahraničních investicích a exportu byla podobná jako tomu bylo po r. 1990 u nás.

Statistiky o vývozu českých dopravních prostředků a komponentů říkají, že od r. 2003 se vývoz aut do LA zvýšil ze 14 mil. \$ na 99 mil. \$ v r. 2008, což je ekvivalent téměř 12 000 osobních aut Felicia. U dovozu aut to bylo zvýšení ze 7 na 53 mil. \$, což svědčí o mimořádně rychlém a současně vyrovnaném vnitrodoborovém obchodu, přičemž kilogramové ceny dovozu byly mírně vyšší než naše kg ceny vývozu (9,3 \$ vůči 8,4 \$). K výraznému skoku došlo i u ostatních dopravních prostředků, které zahrnují tramvaje, lokomotivy a letadla, kde byl vývoz v r. 2008 89 a dovoz 26 mil. \$.

Trhy LA se stávají pro české výrobce dopravních prostředků, a zejména jejich komponentů, standardní oblastí, která tempy svého růstu představuje jedno z nejperspektivnějších odvětví exportu do tohoto regionu. Musíme však si být vědomi, že bez reciprocity na straně dovozu se pronikat na trhy LA nedá.

## LETECKÝ PRŮMYSL

Současná situace v LA nabízí mimořádné příležitosti pro s krizí se potýkající rozsáhlý český letecký průmysl. Armáda ČR má v současné době přebytečných nejméně 40 letadel bitevníků L-159 A (jednomístné Aero-Boing-Honeywell světové úrovně ve své třídě subsoniků)<sup>4</sup>. Jsou zakonzervovány a stojí stát značné peníze. Tržní cena (a náklady do letadel vložené) představuje zhruba 20 mil. USD za kus, což celkem představuje umrtvené prostředky nejméně 14 mld Kč, plus udržovací náklady.

Pokud se tato letadla prodají jen za hodnotu offsetu (nebo téměř darují) – což stěží někdo jiný na světě dokáže nabídnout<sup>5</sup> – můžeme v horizontu 12 let mluvit o exportu služeb v řádu miliardy Kč ročně. Tyto komplexní služby (servicing, upgrade, maintenance, repair and overhaul) české firmy umí poskytovat na světové úrovni, což představuje injekci do strojírenství, elektroniky a software s vysokou přidanou hodnotou, plus možnost dalších prodejů v oblasti podpůrných služeb. K jednomístným je potřeba dodat i dvojmístná tréninková letadla (L159 T), což jsou další práce v miliardách korun.

Země LA nakupují za účelem průzkumu a vnitřní bezpečnosti ve velkém podobná letadla, většinou brazilské turbovtulové Super Tucano. (Koupeno více než 160 kusů v 5 zemích. Na současnou eskalaci zbrojení ze strany Venezuely nákupem ruských strojů musí ostatní země LA dále reagovat). Koupí nebo pronájemem L-159 by země v regionu by dostaly nesmírně levná a spolehlivá letadla. V rámci prodeje by byl možný i částečný transfer know-how z leteckého průmyslu (údržba, upgrade, případně i část konverze L159T) jako offset. Česká exportní banka a EGAP by takovou transakci snadno úvěrovaly. Navíc je zde téma možné strategické spolupráce s brazilským Embraerem (místo konkurence) a zejména prodej know-how pro jejich upgrade Super-Tucana na moderní proudové letadlo s příslušnou elektronikou.

Zásadní poznámka: Žádné letadlo tohoto druhu nelze prodat bez jednání na úrovni vlád, státní podpory a politického zajištění na úrovni parlamentů a velvyslanectví. Kromě prodeje letadel další oblasti, která nabízí mnoho příležitostí je oblast technického vybavení a rozvoje letišť. Členové parlamentu mají nezastupitelnou roli pro budování kontaktů a přesvědčování vlád (a to nejen v LA) o výhodách L-159 oproti konkurenci. I pouhé darování by pro českou stranu a veřejné finance mohlo být přínosem, protože se neprodává jenom hardware.

V současné době probíhá například rozsáhlá modernizace ozbrojených sil v Chile, která by mohla být velmi zajímavou příležitostí pro české firmy. Financování výzbroje chilských ozbrojených sil je dlouhodobě zajištěno na základě zvláštního zákona, podle kterého 10 % ze zisku státní měďařské společnosti CODELCO je věnováno právě na tyto účely. Přitom prostředky, vynakládané na obranu země, mohou tvořit maximálně 1,5 % HDP. Chile je z mezinárodního hlediska považováno za bezkonfliktní zemi, takže případnému prodeji české speciální techniky z bezpečnostního hlediska nic nebrání.

---

<sup>4</sup> L 159 je modernizovaný a plně elektronizovaný nástupce letadel L29 Delfin a L 39 Albatros, kterých komunistické Československo vyrobilo téměř 7000 kusů, která až dosud v LA létají.

<sup>5</sup> L-159 mají oproti konkurenci výhody prodej ze skladových zásob za bezkonkurenční cenu (0 až 4,5 mil. USD), což znamená, že letadla jsou ihned dostupná.

## INFORMAČNÍ A KOMUNIKAČNÍ TECHNOLOGIE (ICT)

Podle studie EITO 2007 je na trhu informačních technologií Česká republika jednou z nejvíce rozvinutých členských zemí Evropské unie. Hlavním motorem investic v IT je především výrobní průmysl, finanční služby a telekomunikace. Úspěch českých firem v oblasti IT v zahraničí začal na počátku 90. let, se softwarem 602, jehož textový editor T602 měl reputaci „nesmrtelného“ editoru, a dalšími českými firmami. V současnosti stále více českých firem otevírá pobočky v zahraničí. Latinská Amerika představuje v této oblasti tržní potenciál, protože její potřeby informačních technologií jsou rozmanité.

Jako příklad práce těchto firem lze uvést digitalizaci fondů a datových souborů, celních služeb, oblasti zdravotnictví (např. elektronické záznamy o pacientech), penzí, vzdělávání, veřejné správy (např. vedení elektronických spisů, soudní, správní a daňové řízení). Zavedení takové služby může být příležitostí k zahájení reformy, co se týče organizačního procesu a nástrojů k dosažení efektivity veřejné správy v Latinské Americe.

Pokud jde o výrobu ICT v LA, vedoucí zemí v objemu prodeje je v tomto ohledu Mexiko a to zejména díky průmyslovým parkům v oblasti Jalisco. Mimořádné postavení mají Kostarika a Salvador s obřími podniky Intelu a Kyocery. Spolupráce a outsourcing v oblasti ICT do těchto zemí nabízí rostoucí možnosti a konkurenci Indii.

Až do roku 2008 LA procházela prudkým vývojem ICT. Dle podkladů Information Society Indicator (ISI-Everis) a Centre for Companies in Latin America (CELA - IESE Business School), počet počítačů v LA rostl od r. 2004 tempem 23% ročně a dosáhl na konci r. 2008 počtu 159 jednotek na 1000 obyvatel. Je zajímavé, že tyto počty mají menší variabilitu podle zemí, než je tomu u rozdílů v HDP na hlavu. Například Argentina, jako jedna z nejrozvinutějších zemí subkontinentu vykazuje jen 147 počítačů na 1000 obyvatel (ve srovnání s tím v Brazílii mají 213 počítačů na 1000 obyvatel). Ve využívání internetu však Argentina vykazuje 259 uživatelů na 1000 obyvatel, přičemž tato statistika vykazovala růst 16% ročně.

Pokud jde o využívání mobilních telefonů, vedoucí zemí je Argentina s 1105 telefony na 1000 obyvatel, zatímco v Brazílii to je 711 telefonů a nejnižší užívání je v Perú s 686 telefony na 1000 obyvatel. Nicméně i tato čísla poukazují na to, že země LA mají ve srovnání se světem nadprůměrné vybavení a využívání ICT. Nejrozvinutější v této oblasti je Chile, které vykazuje nejvyšší úroveň počítačové gramotnosti a také má nejvyšší počet serverů na 1000 obyvatel.

Latinská Amerika by mohla rozšířit své řady konkurenceschopných výrobků a služeb prostřednictvím investičních a technologických inovací. Česká vláda by v rámci svých možností mohla zemím Latinské Ameriky a Karibiku poskytnout technickou pomoc a asistenci. Také mohla být zahájena vědecká a technologická výměna mezi těmito regiony prostřednictvím dvoustranné komise pro vědu a techniku.

## TECHNICKÁ SPOLUPRÁCE A INOVACE

Význam technické spolupráce a difúze náročnějších technologií stoupá současně s tím, jak do boje o zahraniční trhy vstupuje **zahraniční kapitál**. Lze očekávat, že po ústupu světové finanční krize českou ekonomiku čeká obrácení toků kapitálu. Prozatímní expanze českých podniků do zahraničí ve formě PZI výrazně zaostává za úrovní české ekonomiky. Podobně je to s **outsourcingem**, kde LA může vystupovat jako náhradník čínských dodávek. LA se může stát spojencem k úkolu přesvědčit Čínu o tom, že její dumpingový přístup ke světovému obchodu se musí změnit. V zemích s přírodními zdroji je nutné napomáhat jejich místnímu zpracování. To je mimořádná příležitost pro české firmy, které ovládají technologie automobilového průmyslu, strojírenství, energetiky, cukrovarnictví, pivovarnictví, atd. Téměř

všechny země LA mají v tomto ohledu komparativní výhodu vůči světu a Česko (jakož i EU) jsou vůči nim přirozenými komplementy. Nesmí se však jednat o tradiční neokoloniální vztah (tj. know-how a kapitál za suroviny). Země LA už mají vlastní know-how a kapitál, velký prostor však zde je směrem ke specializaci a kooperaci (viz případ Nemark u nás).

## **ENERGIE**

Energetika je další oblastí, která je velmi zajímavá pro české podniky. Jednou z největších výzev, kterým čelí země Latinské Ameriky, je rozšíření dostupnosti moderních energií na celou populaci. Tyto výzvy však mohou být zároveň příležitostmi pro integraci energetických trhů v tomto regionu. Odvětví energetiky pro svou jedinečnost vyžaduje značné vstupy soukromého kapitálu, aby maximalizovalo svůj příspěvek ekonomice. Řada zemí Latinské Ameriky a Karibiku usilují o diverzifikaci energetických alternativ. Rozvojové projekty, vybudování nebo rozvoj elektráren na biomasu či bioplyn, vodní, sluneční či větrnou energii jsou vítány a vyžadovány. Zde se také nabízejí možnosti pro české firmy, které mají s výstavbou těchto elektráren zkušenosti, a to ať již jako finální dodavatelé nebo jako dodavatelé části technologií.

Pokud se jedná o energii, jeden konkrétní případ, který můžeme zmínit je Chile, kde výpadky dodávek zemního plynu z Argentiny donutily výrobce elektrické energie hledat náhradní zdroje. Zákon o deregulaci trhu s elektřinou, tzv. „Ley Corta II“, přijatý v květnu 2005, stimuluje k instalaci nových kapacit.

Poptávka po energii v Chile v posledních letech rychle stoupá, nicméně dynamika růstu spotřeby neodpovídá dynamice výstavby nových kapacit. Podle statistických údajů vlády a některých expertních analýz Chile potřebuje ročně 400–500 MW nových elektrárenských kapacit, aby země pokryla rychle rostoucí potřeby populace a zejména jednotlivých průmyslových odvětví v centrální části země (zvláště hornictví). Investiční plán chilské vlády do roku 2015 počítá s výstavbou nových elektrárenských kapacit se souhrnným instalovaným výkonem přes 6.000 MW a navíc propojením systémů SING a SIC a rovněž systému SIC s SADI v sousední Argentině. Nové energetické kapacity, které se mají stavět, jsou plně či v převážné míře v režii soukromého sektoru. Celkové investice na výstavbu nových kapacit jsou plánovány ve výši 21 mld. USD. V současné době byla zahájena výstavba kapacit ve výši 7,7 mld. USD a ve fázi studia dopadu na životní prostředí jsou projekty za 13,3 mld. USD.

Chile je nuceno přebudovat celý energetický sektor, který byl v minulých letech závislý téměř výhradně na zemním plynu dováženém z Argentiny. Proto se zaměřuje na výstavbu vodních a tepelných (uhelných) elektráren. Podle Národní energetické komise je v zemi potenciál pro provoz vodních elektráren s celkovou kapacitou cca 13 000 MW. Dalším krokem ke snížení závislosti na Argentině je i předběžná dohoda chilské vlády s australskou o dodávce tekutého zemního plynu od roku 2009 a přechod na toto palivo. V průběhu loňského roku došlo k významné změně v oblasti výroby elektrické energie. Zatímco začátkem roku 2007 tvořila výroba energie ve vodních elektrárnách 61 % celkové kapacity, koncem roku 2008 to bylo jen 38 %. Počátkem roku 2009 pocházelo z elektráren na naftu 39 % energie, z uhelných 16 % a z plynových pouhých 7 %. Vzhledem k rekordním cenám ropy a zemního plynu dosáhly ceny elektrické energie historických hodnot, což způsobuje velké potíže mnoha firmám.

Nedostatek ekonomicky dostupných zdrojů rozpoutal v Chile znovu i debatu o využití atomové energie, zatím bez konkrétních závěrů. Vláda si v současnosti nechává zpracovat studii proveditelnosti a na základě výsledků této studie se rozhodne, zda Chile vybuduje novou atomovou elektrárnu. V posledních měsících se i nejvyšší představitelé země vyjadřují ve prospěch výstavby nových jaderných kapacit jako jediné řešení komplikované energetické

situace. Problémem je, že prezidentka Bacheletová ve své předvolební kampani slíbila, že za její vlády se žádná jaderná elektrárna stavět nezačne.

## **ŽIVOTNÍ PROSTŘEDÍ A BOJ PROTI KLIMATICKÝM ZMĚNÁM**

Je důležité snížit dopady na životní prostředí spojené s rozvojem průmyslu a spotřebou energie. Nově se rozvíjející trhy v Latinské Americe a Karibiku nabízejí bohaté příležitosti pro soukromé domácí i zahraniční investice, jak již bylo ověřeno španělskými investory, kteří jsou v regionu druhým největším investorem po USA. Tyto příležitosti nejsou omezeny jenom na ty v oblasti elektrické energie, ropy a zemního plynu, ale rozšiřují se i do nových oblastí, jako jsou čistá energie a obecně všechny činnosti související se změnou klimatu. Přestože má region jednu z nečistších energií na světě, existují příležitosti k dalšímu snížení emisí a přispívání k ekonomickému rozvoji v rámci navrhovaného mechanismu čistého rozvoje z Kjótského protokolu.

Česká republika by mohla posílit výměnu se zeměmi Latinské Ameriky a Karibiku opatřeními a politikami souvisejícími s ochranou životního prostředí a podporou v oblasti školení personálu, vzdělávání a vybudování kapacit v oblasti ochrany biologické rozmanitosti, stejně jako v oblasti prevence a řešení znečištění a desertifikace. Může aktivně podporovat konzultace a komunikaci mezi oběma stranami v boji proti změnám klimatu a spolupracovat na projektech.

## **KONTROLA KVALITY**

Česká vláda by mohla posílit výměny a spolupráci se zeměmi Latinské Ameriky a Karibiku v oblasti inspekce kvality, technických překážek obchodu (WTO / TBT) a sanitárních a fyto-sanitárních opatření (WTO / SPS), a zřídit a zlepšit mechanismy pro konzultace týkající se zajištění vysoké kvality produktů a bezpečnosti potravin.

## **MEZINÁRODNÍ UJEDNÁNÍ O UVOLŇOVÁNÍ OBCHODU**

Česko by se mělo mnohem hlouběji věnovat dokončení agendy Doha, kde ústupky EU ze strany liberalizace zemědělství budou kompenzovány liberalizací trhu zpracovatelských výrobků v LA. Kromě reorganizace WTO (Světové organizace obchodu) čekají podobné změny i ve Světové bance a v IMF. Je to boj o hlasovací práva, kde LA nemá identické zájmy s Čínou a jejími koaličními partnery. Zásadní změnou by bylo prosazení požadavku, aby Čína (jako hlavní konkurent LA a Indie v rozvojovém světě) dodržovala podmínky obchodu WTO (duševní vlastnictví, patenty, životní prostředí, podhodnocená měna). Je zajímavé, že s příchodem prezidenta Obamy si USA začínají uvědomovat, že jejich vztahy s Čínou nemohou zůstat na předchozí vysoce asymetrické úrovni, která ve své podstatě byla motorem nynější finanční krize. Je možné, že dojde k částečnému přesunu obchodu s Čínou právě s posílením trhů LA.

## **CESTOVNÍ RUCH**

Česká republika by mohla rozšířit spolupráci se zeměmi Latinské Ameriky a Karibiku v oblasti cestovního ruchu s cílem zlepšit vzájemné vztahy, podporovat kulturu a také navázat přátelské vztahy mezi oběma regiony. Česká republika by mohla podporovat návštěvy skupin českých turistů do Latinské Ameriky a Karibiku a rovněž vítat návštěvy občanů Latinské Ameriky a Karibiku v České republice.

Česká republika je jedinou zemí ve střední a východní Evropě, která má v Latinské Americe kancelář na podporu cestovního ruchu. Delegáti v Mexiko City, Buenos Aires a São Paulu se

zaměřují na rostoucí zájem o Českou republiku jako destinaci. Mezi aktivity k podpoře cestovního ruchu v obou regionech by mohly patřit pořádání seminářů, výstav, seminářů a další činnosti. Některé aktivity by se mohly organizovat i mezi univerzitami.

## **SPOLUPRÁCE HOSPODÁŘSKÝCH KOMOR**

Česká republika by mohla spolupracovat přímo s obchodními komorami v Latinské Americe a Karibiku a podporovat výměny mezi podnikatelskými komunitami na obou stranách, a to prostřednictvím summitů mezi Českou republikou a zeměmi Latinské Ameriky a Karibiku. Dalšími mechanismy by mohly setkání podnikatelů, organizování veletrhů a obchodních jednání.

## **ZDRAVOTNICTVÍ**

Česká vláda by mohla více podporovat výměnu a spolupráci v rámci lékařské a zdravotní péče v latinskoamerických a karibských zemích a sdílení zkušeností a spolupráci v oblastech, jako jsou kontrola nemocí, reakce na mimořádná ohrožení veřejného zdraví a kontrola HIV / AIDS a chřipky A. Česká vláda by mohla do těchto zemí poslat vojenské lékaře, kteří budou vybaveni potřebnými léky a zdravotnickým materiálem a pomohou zlepšit místní zdravotní služby a školit místní zdravotnický personál.

## **FARMACEUTICKÝ PRŮMYSL**

Obecně se ví, že k největšímu rozvoji farmaceutického průmyslu dochází v rozvíjejících se ekonomikách, jako např. v Latinské Americe a Karibiku, které nabízí mnoho příležitostí pro vývoj nových produktů, a to nejen kvůli nenasycenosti trhu, ale také kvůli specifickým místním surovinám.

### **4.4. Kulturní a sociální oblasti**

Česká republika by mohla aktivně působit v rámci kulturních dohod o kulturní spolupráci a implementace příslušných programů podepsaných se zeměmi Latinské Ameriky a Karibiku. Cílem by mělo být posílení interakce a spolupráce mezi uměleckými a kulturními institucemi a odborníky z obou regionů, aby vyhovovaly potřebám kulturní výměny a poptávky na trhu.

Česká republika by mohla rozvíjet a prohloubit konzulární vztahy se zeměmi Latinské Ameriky a Karibiku, posílit a rozšířit výměny a spolupráci mezi konzulárními úřady obou regionů. Existují země, které nejsou zastoupeny v České republice, a Česká republika zároveň nemá konzulární úřady ve všech zemích Latinské Ameriky.

Na druhé straně by mohla vláda podpořit výměnu mezi nevládními organizacemi a akademickými institucemi obou regionů, jakož i výměny mezi mládežnickými organizacemi a institucemi v Latinské Americe a Karibiku a České republice.

## **UNIVERZITNÍ SPOLUPRÁCE**

Česká republika každoročně poskytuje státní stipendia pro studenty z různých zemí Latinské Ameriky, aby mohli studovat na českých univerzitách. V posledních letech však tuto pomoc omezila, a to nejen snížením počtu udělených stipendií, ale i zúžením okruhu zemí původu.

Existuje několik dohod o spolupráci mezi univerzitami v Latinské Americe a českými vysokými školami. To je případ Argentina, Peru, Chile a Mexika. Spolupráce zatím bohužel

neprobíhá se všemi zeměmi Latinské Ameriky. Důležitým příspěvkem k rozvoji spolupráce mezi Českou republikou a Latinskou Amerikou je však například založení nového Centra latinskoamerických studií na Vysoké škole ekonomické v Praze (CLAS). Centrum je zaměřeno na regionální ekonomický výzkum a různých zemí Latinské Ameriky. Úzce spolupracuje s ostatními odděleními na Fakultě ekonomie a veřejné správy, zajištění realizace nových osnov M.Sc. v oboru ekonomie a regionálních studií v Latinské Americe. Jedná se o formu spolupráce prostřednictvím vzdělávání evropských studentů, aby byli schopni pochopit realitu zemí Latinské Ameriky a překonali jazykové bariéry, které oba regiony rozdělují. Pouze budeme-li rozumět oběma regionům, budeme moci dosáhnout úplné integrace.

Centrum CLAS přitom spolupracuje s firemním sektorem v oblasti poskytování poradenských a konzultačních služeb firmám, které chtějí navázat obchodní vztahy s Latinskou Amerikou a centrum spolupracuje s dalšími podobnými zařízeními ve výuce a výzkumné činnosti, které působí v Latinské Americe a v Evropě. Podporuje také účast studentů a učitelů v různých výměnných programech s americkými univerzitami a také se podílí na vedení a organizaci konferencí, seminářů a workshopů pro studenty, výzkumné pracovníky a podnikatele, kteří mají zájem o Latinskou Ameriku a její spolupráci s Evropskou unií.



## PŘÍLOHY

### Tabulky M1: Zahraniční obchod s Latinskou Amerikou - DOVOZ 1999-2008

**Tab. M1a: Hodnoty v tisících USD - třídění na 2 hlavní regiony**

Období	Kód země	Název země	USD (tis.)
1999	15	Střední Amerika a Karibik	53 676
1999	16	Jižní Amerika	156 887
2000	15	Střední Amerika a Karibik	120 526
2000	16	Jižní Amerika	174 162
2001	15	Střední Amerika a Karibik	147 903
2001	16	Jižní Amerika	202 684
2002	15	Střední Amerika a Karibik	337 026
2002	16	Jižní Amerika	187 752
2003	15	Střední Amerika a Karibik	289 525
2003	16	Jižní Amerika	250 504
2004	15	Střední Amerika a Karibik	333 944
2004	16	Jižní Amerika	345 312
2005	15	Střední Amerika a Karibik	282 614
2005	16	Jižní Amerika	405 099
2006	15	Střední Amerika a Karibik	300 590
2006	16	Jižní Amerika	362 165
2007	15	Střední Amerika a Karibik	306 834
2007	16	Jižní Amerika	511 241
2008	15	Střední Amerika a Karibik	401 859
2008	16	Jižní Amerika	658 043

Zdroj: databáze ČSÚ, srpen 2009

**Tab. M1b: Hodnoty obchodu za sumy obou regionů v USD a CZK  
Kalkulace růstu za oba regiony**

Rok	Hodnoty v tis. USD	Přírůst.	Meziroční růst	Průměr růstu \$	Průměrný růst \$	Hodnoty v mil. CZK	Růst v CZK
1999	210 563					7 293	
2000	294 688	84 125	40,0%			11 417	
2001	350 587	55 899	19,0%			13 311	
2002	524 778	174 191	49,7%			17 216	
2003	540 029	15 251	2,9%	27,9%	23,5%	15 205	18,4%
2004	679 256	139 227	25,8%			17 344	
2005	687 713	8 457	1,2%			16 477	
2006	662 755	-24 958	-3,6%			14 945	
2007	818 075	155 320	23,4%			16 526	
2008	1 059 902	241 827	29,6%	15,3%	13,5%	18 030	3,4%
<b>Celkem</b>	<b>5 828 346</b>			<b>20,9%</b>	<b>18,0%</b>	<b>147 763</b>	<b>10,1%</b>
<b>Charakteristický růst dovozů z LA 1999-2008:</b>					<b>19,4%</b>		<b>10,1%</b>
					v USD		v CZK

Zdroj: databáze ČSÚ, srpen 2009

**Tabulka M2: Zahraníční obchod podle zboží a regionů – DOVOZ**

		Třídění zboží: SITC-1	Hodnoty v USD (tis.)			
Rok	Kód	Název zboží	Stř. Amer. \$ (tis.)	Již. Amer. \$ (tis.)	Celkem Lat. Amer. \$ (tis.)	Podíl skupiny % 1999 a 2008
1999	0	Potraviny	18 513	109 504	128 017	60,8%
2000	0	Potraviny	20 649	117 028	137 677	
2001	0	Potraviny	20 639	119 873	140 512	
2002	0	Potraviny	30 225	112 925	143 150	
2003	0	Potraviny	26 626	154 343	180 969	
2004	0	Potraviny	55 335	191 585	246 920	
2005	0	Potraviny	83 023	194 861	277 884	
2006	0	Potraviny	46 909	148 086	194 995	
2007	0	Potraviny	47 699	222 371	270 070	
2008	0	Potraviny	52 512	290 015	342 527	32,5%
1999-2008		Prům. roč. nárůst:	11,6%	10,8%	10,9%	
1999	1	Nápoje a tabák	1 483	5 354	6 837	3,2%
2000	1	Nápoje a tabák	1 487	6 455	7 942	
2001	1	Nápoje a tabák	1 307	5 583	6 890	
2002	1	Nápoje a tabák	1 655	8 281	9 936	
2003	1	Nápoje a tabák	2 534	11 767	14 301	
2004	1	Nápoje a tabák	5 739	16 364	22 103	
2005	1	Nápoje a tabák	7 369	18 282	25 651	
2006	1	Nápoje a tabák	10 165	19 328	29 493	
2007	1	Nápoje a tabák	11 571	25 349	36 920	
2008	1	Nápoje a tabák	12 381	33 448	45 829	4,4%
1999-2008		Prům. roč. nárůst:	23,6%	20,4%	21,1%	
1999	2	Suroviny /kromě paliv/	1 380	14 682	16 062	7,6%
2000	2	Suroviny /kromě paliv/	4 039	9 207	13 246	
2001	2	Suroviny /kromě paliv/	2 652	11 874	14 526	
2002	2	Suroviny /kromě paliv/	3 858	15 800	19 658	
2003	2	Suroviny /kromě paliv/	6 115	23 198	29 313	
2004	2	Suroviny /kromě paliv/	6 750	21 953	28 703	
2005	2	Suroviny /kromě paliv/	15 924	32 923	48 847	
2006	2	Suroviny /kromě paliv/	15 310	38 237	53 547	
2007	2	Suroviny /kromě paliv/	9 612	59 931	69 543	
2008	2	Suroviny /kromě paliv/	24 792	110 525	135 317	12,9%
1999-2008		Prům. roč. nárůst:	32,1%	22,4%	23,7%	
1999	3	Paliva	1	1	2	0,0%
2000	3	Paliva	0	15	15	
2001	3	Paliva	2	3	5	

<b>2005</b>	<b>3</b>	Paliva	0	2	2	
<b>2008</b>	<b>3</b>	Paliva	1	1	2	<b>0,0%</b>
<b>1999-2008</b>		Prům. roč. nárůst:				
<b>1999</b>	<b>4</b>	Oleje+tuky	26	143	169	<b>0,1%</b>
<b>2000</b>	<b>4</b>	Oleje+tuky	23	21	44	
<b>2001</b>	<b>4</b>	Oleje+tuky	13	114	127	
<b>2002</b>	<b>4</b>	Oleje+tuky	5	56	61	
<b>2003</b>	<b>4</b>	Oleje+tuky	2	69	71	
<b>2004</b>	<b>4</b>	Oleje+tuky	3	52	55	
<b>2005</b>	<b>4</b>	Oleje+tuky	5	347	352	
<b>2006</b>	<b>4</b>	Oleje+tuky	0	8 635	8 635	
<b>2007</b>	<b>4</b>	Oleje+tuky	16	1 875	1 891	
<b>2008</b>	<b>4</b>	Oleje+tuky	7	188	195	<b>0,0%</b>
<b>1999-2008</b>		Prům. roč. nárůst:				
<b>1999</b>	<b>5</b>	Chemie	1 243	6 597	7 840	<b>3,7%</b>
<b>2000</b>	<b>5</b>	Chemie	1 377	5 094	6 471	
<b>2001</b>	<b>5</b>	Chemie	2 270	5 376	7 646	
<b>2002</b>	<b>5</b>	Chemie	3 208	9 593	12 801	
<b>2003</b>	<b>5</b>	Chemie	3 173	10 430	13 603	
<b>2004</b>	<b>5</b>	Chemie	3 813	11 900	15 713	
<b>2005</b>	<b>5</b>	Chemie	5 641	24 751	30 392	
<b>2006</b>	<b>5</b>	Chemie	9 169	24 168	33 337	
<b>2007</b>	<b>5</b>	Chemie	9 214	18 304	27 518	
<b>2008</b>	<b>5</b>	Chemie	5 557	31 270	36 827	<b>3,5%</b>
<b>1999-2008</b>		Prům. roč. nárůst:	<b>16,6%</b>	<b>17,3%</b>	<b>17,2%</b>	
<b>1999</b>	<b>6</b>	Tržní výrobky	1 297	12 407	13 704	<b>6,5%</b>
<b>2000</b>	<b>6</b>	Tržní výrobky	1 887	26 335	28 222	
<b>2001</b>	<b>6</b>	Tržní výrobky	2 641	37 392	40 033	
<b>2002</b>	<b>6</b>	Tržní výrobky	3 582	18 583	22 165	
<b>2003</b>	<b>6</b>	Tržní výrobky	5 759	23 376	29 135	
<b>2004</b>	<b>6</b>	Tržní výrobky	6 504	30 204	36 708	
<b>2005</b>	<b>6</b>	Tržní výrobky	8 290	34 432	42 722	
<b>2006</b>	<b>6</b>	Tržní výrobky	10 103	57 838	67 941	
<b>2007</b>	<b>6</b>	Tržní výrobky	17 823	87 898	105 721	
<b>2008</b>	<b>6</b>	Tržní výrobky	15 799	81 083	96 882	<b>9,2%</b>
<b>1999-2008</b>		Prům. roč. nárůst:	<b>27,8%</b>	<b>20,9%</b>	<b>21,7%</b>	
<b>1999</b>	<b>7</b>	Stroje a dopr. postr.	26 685	3 689	30 374	<b>14,4%</b>
<b>2000</b>	<b>7</b>	Stroje a dopr. postr.	88 509	5 480	93 989	
<b>2001</b>	<b>7</b>	Stroje a dopr. postr.	115 634	17 642	133 276	
<b>2002</b>	<b>7</b>	Stroje a dopr. postr.	289 088	16 928	306 016	
<b>2003</b>	<b>7</b>	Stroje a dopr. postr.	232 444	19 618	252 062	
<b>2004</b>	<b>7</b>	Stroje a dopr. postr.	239 199	63 349	302 548	
<b>2005</b>	<b>7</b>	Stroje a dopr. postr.	139 375	87 471	226 846	
<b>2006</b>	<b>7</b>	Stroje a dopr. postr.	172 946	55 208	228 154	

<b>2007</b>	<b>7</b>	Stroje a dopr. prostr.	170 295	82 754	253 049	
<b>2008</b>	<b>7</b>	Stroje a dopr. prostr.	238 117	94 366	332 483	<b>31,6%</b>
<b>1999-2008</b>		Prům. roč. nárůst:	<b>24,3%</b>	<b>36,0%</b>	<b>26,6%</b>	
<b>1999</b>	<b>8</b>	Spotřební zboží	3 048	4 511	7 559	<b>3,6%</b>
<b>2000</b>	<b>8</b>	Spotřební zboží	2 554	4 542	7 096	
<b>2001</b>	<b>8</b>	Spotřební zboží	2 745	4 830	7 575	
<b>2002</b>	<b>8</b>	Spotřební zboží	5 405	5 586	10 991	
<b>2003</b>	<b>8</b>	Spotřební zboží	12 872	7 702	20 574	
<b>2004</b>	<b>8</b>	Spotřební zboží	16 601	9 903	26 504	
<b>2005</b>	<b>8</b>	Spotřební zboží	22 989	12 001	34 990	
<b>2006</b>	<b>8</b>	Spotřební zboží	35 988	10 662	46 650	
<b>2007</b>	<b>8</b>	Spotřební zboží	40 604	12 756	53 360	
<b>2008</b>	<b>8</b>	Spotřební zboží	48 074	14 514	62 588	<b>5,9%</b>
<b>1999-2008</b>		Prům. roč. nárůst:	<b>30,6%</b>	<b>13,0%</b>	<b>23,5%</b>	
<b>2008</b>	<b>9</b>	Ostatní	10	17	27	

Zdroj: databáze ČSÚ, srpen 2009

**Tabulka M3: Zahraniční obchod s Latinskou Amerikou podle agregovaných  
komoditních skupin – DOVOZ v období: 1999 – 2008 v v USD (tis.)  
Třídění zboží: SITC-1**

<b>Zemědělské výrobky, potraviny a nápoje</b>							
Rok	Kód SITC	Hodnoty v tis. USD	Přírůst.	Meziroční růst	Průměr ročních indexů růstu \$	Průměrný růst \$	Podíl na celku LA
1999	0+1	134 854					64,0%
2000	0+1	145 619	10 765	8,0%			
2001	0+1	147 402	1 783	1,2%			
2002	0+1	153 086	5 684	3,9%			
2003	0+1	195 270	42 184	27,6%	10,2%	9,3%	
2004	0+1	269 023	73 753	37,8%			
2005	0+1	303 535	34 512	12,8%			
2006	0+1	224 488	-79 047	-26,0%			
2007	0+1	306 990	82 502	36,8%			
2008	0+1	388 356	81 366	26,5%	17,6%	13,8%	36,9%
					14,3%	11,8%	
<b>Suroviny, paliva, oleje a tuky</b>							
Rok	Kód SITC	Hodnoty v tis. USD	Přírůst.	Meziroční růst	Průměr ročních indexů růstu \$	Průměrný růst \$	Podíl na celku LA
1999	2+3+4	16 232					7,7%
2000	2+3+4	13 290	-2 942	-18,1%			
2001	2+3+4	14 655	1 365	10,3%			
2002	2+3+4	19 833	5 178	35,3%			
2003	2+3+4	29 384	9 551	48,2%	18,9%	14,8%	
2004	2+3+4	28 759	-625	-2,1%			
2005	2+3+4	49 214	20 455	71,1%			
2006	2+3+4	62 185	12 971	26,4%			
2007	2+3+4	71 436	9 251	14,9%			
2008	2+3+4	135 514	64 078	89,7%	40,0%	30,6%	12,9%
					30,6%	23,6%	
<b>Chemie a vyr. vstupy klasifikované podle materiálu</b>							
Rok	Kód SITC	Hodnoty v tis. USD	Přírůst.	Meziroční růst	Průměr ročních indexů růstu \$	Průměrný růst \$	Podíl na celku LA
1999	5+6	21 544					10,2%
2000	5+6	34 693	13 149	61,0%			
2001	5+6	47 679	12 986	37,4%			
2002	5+6	34 966	-12 713	-26,7%			
2003	5+6	42 738	7 772	22,2%	23,5%	17,1%	
2004	5+6	52 421	9 683	22,7%			
2005	5+6	73 114	20 693	39,5%			
2006	5+6	101 278	28 164	38,5%			
2007	5+6	133 239	31 961	31,6%			
2008	5+6	133 709	470	0,4%	26,5%	22,8%	12,7%
					25,2%	20,3%	

<b>Stroje a dopravní prostředky</b>							
Rok	Kód SITC	Hodnoty v tis. USD	Přírůst.	Meziroční růst	Průměr ročních indexů růstu \$	Průměrný růst \$	Podíl na celku LA
1999	7	30 374					14,4%
2000	7	93 989	63 615	209,4%			
2001	7	133 276	39 287	41,8%			
2002	7	306 016	172 740	129,6%			
2003	7	252 062	-53 954	-17,6%	90,8%	52,9%	
2004	7	302 548	50 486	20,0%			
2005	7	226 846	-75 702	-25,0%			
2006	7	228 154	1 308	0,6%			
2007	7	253 049	24 895	10,9%			
2008	7	332 483	79 434	31,4%	7,6%	5,5%	31,6%
					44,6%	26,6%	
<b>Spotřební zboží</b>							
Rok	Kód SITC	Hodnoty v tis. USD	Přírůst.	Meziroční růst	Průměr ročních indexů růstu \$	Průměrný růst \$	Podíl na celku LA
1999	8+9	7 559					3,6%
2000	8+9	7 096	-463	-6,1%			
2001	8+9	7 575	479	6,8%			
2002	8+9	10 991	3 416	45,1%			
2003	8+9	20 574	9 583	87,2%	33,2%	25,0%	
2004	8+9	26 504	5 930	28,8%			
2005	8+9	35 007	8 503	32,1%			
2006	8+9	46 650	11 643	33,3%			
2007	8+9	53 360	6 710	14,4%			
2008	8+9	62 598	9 238	17,3%	25,2%	22,3%	5,9%
					28,8%	23,5%	
<b>České dovozy ze zemí Latinské Ameriky celkem v USD</b>							
Rok		Hodnoty v tis. USD	Přírůst.	Meziroční růst	Průměr ročních indexů růstu \$	Průměrný růst \$	Podíl na celku LA
1999		210563					100,0%
2000		294688	84 125	40,0%			
2001		350587	55 899	19,0%			
2002		524778	174 191	49,7%			
2003		540029	15 251	2,9%	27,9%	23,5%	
2004		679256	139 227	25,8%			
2005		687713	8 457	1,2%			
2006		662755	-24 958	-3,6%			
2007		818075	155 320	23,4%			
2008		1059902	241 827	29,6%	15,3%	13,5%	100,0%
<b>Celkem</b>		<b>3939503</b>			<b>20,9%</b>	<b>18,0%</b>	

Zdroj: databáze ČSÚ, srpen 2009

**Tabulka M4: České dovozy z Argentiny, Brazílie, Chile a Mexika v období: 1999 - 2008**  
**Hodnoty v USD (tis.)**

<b>Argentina</b>								
Rok	Název země	Import v tunách	USD (tis.)	\$ kg cena	Přírůst.	Meziroční růst	Průměr roč. indexů růstu	Průměrný růst \$
1999	Argentina	16 262	19 391	1,19				
2000	Argentina	9 020	10 345	1,15	-9 046	-46,7%		
2001	Argentina	21 849	34 922	1,60	24 577	237,6%		
2002	Argentina	37 404	32 097	0,86	-2 825	-8,1%		
2003	Argentina	29 797	35 700	1,20	3 603	11,2%	48,5%	15,3%
2004	Argentina	27 782	38 541	1,39	2 841	8,0%		
2005	Argentina	24 799	54 534	2,20	15 993	41,5%		
2006	Argentina		51 322		-3 212	-5,9%		
2007	Argentina		58 461		7 139	13,9%		
2008	Argentina		81 737		23 276	39,8%	19,5%	16,6%
			<b>Celkem:</b>	<b>1,35</b>			32,4%	<b>16,0%</b>
<b>Brazílie</b>								
Rok	Název země	Import v tunách	USD (tis.)	\$ kg cena	Přírůst.	Meziroční růst	Průměr roč. indexů růstu	Průměrný růst \$
1999	Brazílie	140 395	80 446	0,57				
2000	Brazílie	166 080	106 115	0,64	25 669	31,9%		
2001	Brazílie	153 431	106 327	0,69	212	0,2%		
2002	Brazílie	92 177	92 214	1,00	-14 113	-13,3%		
2003	Brazílie	114 726	130 812	1,14	38 598	41,9%	15,2%	12,2%
2004	Brazílie	106 801	189 400	1,77	58 588	44,8%		
2005	Brazílie	203 315	194 810	0,96	5 410	2,9%		
2006	Brazílie		189 419		-5 391	-2,8%		
2007	Brazílie		295 085		105 666	55,8%		
2008	Brazílie		381 036		85 951	29,1%	26,0%	21,4%
			<b>Celkem:</b>	<b>0,92</b>			21,2%	<b>17,3%</b>
<b>Chile</b>								
Rok	Název země	Import v tunách	USD (tis.)	\$ kg cena	Přírůst.	Meziroční růst	Průměr roč. indexů růstu	Průměrný růst \$
1999	Chile	5 650	4 464	0,79				
2000	Chile	3 370	3 060	0,91	-1 404	-31,5%		
2001	Chile	4 679	4 680	1,00	1 620	52,9%		
2002	Chile	6 178	7 232	1,17	2 552	54,5%		
2003	Chile	12 959	13 921	1,07	6 689	92,5%	42,1%	28,4%
2004	Chile	16 816	20 862	1,24	6 941	49,9%		
2005	Chile	18 437	34 591	1,88	13 729	65,8%		
2006	Chile		40 605		6 014	17,4%		
2007	Chile		63 795		23 190	57,1%		
2008	Chile		71 991		8 196	12,8%	40,6%	32,9%
			<b>Celkem:</b>	<b>1,30</b>			41,3%	<b>30,9%</b>

<b>Mexiko</b>								
Rok	Název země	Import v tunách	USD (tis.)	\$ kg cena	Přírůst.	Meziroční růst	Průměr roč. ind. růstu	Průměrný růst \$
1999	Mexiko	5 289	30 998	5,86				
2000	Mexiko	9 686	47 830	4,94	16 832	54,3%		
2001	Mexiko	8 391	50 390	6,01	2 560	5,4%		
2002	Mexiko	12 524	50 542	4,04	152	0,3%		
2003	Mexiko	13 766	70 826	5,15	20 284	40,1%	25,0%	20,7%
2004	Mexiko	98 462	108 371	1,10	37 545	53,0%		
2005	Mexiko	12 571	105 623	8,40	-2 748	-2,5%		
2006	Mexiko		176 475		70 852	67,1%		
2007	Mexiko		189 731		13 256	7,5%		
2008	Mexiko		260 182		70 451	37,1%	32,4%	26,0%
			<b>Celkem:</b>	<b>2,89</b>			29,1%	<b>23,6%</b>
<b>Zbytek Lat. Ameriky</b>								
Rok	Název země	Import v tunách	USD (tis.)	\$ kg cena	Přírůst.	Meziroční růst	Průměr roč. ind. růstu	Průměrný růst \$
1999	Zbytek LA		75 264					
2000	Zbytek LA		127 338		52 074	69,2%		
2001	Zbytek LA		154 268		26 930	21,1%		
2002	Zbytek LA		342 693		188 425	122,1%		
2003	Zbytek LA		288 770		-53 923	-15,7%	49,2%	33,6%
2004	Zbytek LA		322 082		33 312	11,5%		
2005	Zbytek LA		298 155		-23 927	-7,4%		
2006	Zbytek LA		204 934		-93 221	-31,3%		
2007	Zbytek LA		211 003		6 069	3,0%		
2008	Zbytek LA		257 713		46 710	22,1%	-0,4%	-2,3%
			<b>Celkem:</b>				21,6%	<b>13,7%</b>
<b>Celá Lat. Amerika</b>								
Rok	Název země	Import v tunách	USD (tis.)	\$ kg cena	Přírůst.	Meziroční růst	Průměr roč. ind. růstu	Průměrný růst \$
1999	Celá LA		210 563					
2000	Celá LA		294 688		84 125	40,0%		
2001	Celá LA		350 587		55 899	19,0%		
2002	Celá LA		524 778		174 191	49,7%		
2003	Celá LA		540 029		15 251	2,9%	27,9%	23,5%
2004	Celá LA		679 256		139 227	25,8%		
2005	Celá LA		687 713		8 457	1,2%		
2006	Celá LA		662 755		-24 958	-3,6%		
2007	Celá LA		818 075		155 320	23,4%		
2008	Celá LA		1 059 902		241 827	29,6%	15,3%	13,5%
			<b>Celkem:</b>				20,9%	<b>18,0%</b>

Zdroj: databáze ČSÚ, srpen 2009



**Tabulka M5: Porovnání dovozu Česka ze světa a ze zemí Latinské Ameriky v období:  
1999 - 2008**

Rok	Import v tunách	USD (tis.)	\$ kg cena	Přírůstky v \$	Meziroční růst S	Průměrný roční indexů růstu	Průměrný růst	CZK (mil.)	Průměrný Kč růst	
1999	42 922 237	28 078 354	0,65					973 169		
2000	47 576 956	32 106 520	0,67	4 028 166	14,3%			1 241 924		
2001	50 058 837	36 453 083	0,73	4 346 563	13,5%			1 385 564		
2002	47 806 281	40 735 091	0,85	4 282 008	11,7%			1 325 671		
2003	51 168 365	51 238 990	1,00	10 503 899	25,8%	16,4%	15,0%	1 440 723	9,8%	
2004	61 640 422	68 244 671	1,11	17 005 681	33,2%			1 749 095		
2005	57 893 850	76 339 708	1,32	8 095 037	11,9%			1 829 962		
2006		93 429 813		17 090 105	22,4%			2 104 812		
2007		118 466 891		25 037 078	26,8%			2 391 319		
2008		141 593 133		23 126 242	19,5%	22,8%	20,3%	2 400 618	10,2%	
		<b>Celkem:</b>	<b>0,93</b>			<b>19,9%</b>	<b>18,0%</b>		<b>10,0%</b>	
<b>Obchod s Latinskou Amerikou</b>										
Rok	Import v tunách	USD (tis.)	\$ kg cena	Přírůstky v \$	Meziroční růst	Průměrný roční indexů růstu	Průměrný \$ růst	CZK (mil.)	Průměrný Kč růst	Podíl LA na celku
1999	316 280	210 563	0,67					7 293		0,75%
2000	313 559	294 688	0,94	84 125	40,0%			11 417		0,92%
2001	307 994	350 587	1,14	55 899	19,0%			13 311		0,96%
2002	269 314	524 778	1,95	174 191	49,7%			17 216		1,30%
2003	361 206	540 029	1,50	15 251	2,9%	27,9%	23,5%	15 205	18,4%	1,06%
2004	508 288	679 256	1,34	139 227	25,8%			17 344		0,99%
2005	606 124	687 713	1,13	8 457	1,2%			16 477		0,90%
2006		662 755		-24 958	-3,6%			14 945		0,71%
2007		818 075		155 320	23,4%			16 526		0,69%
2008		1 059 902		241 827	29,6%	15,3%	13,5%	18 030	3,4%	0,75%
		<b>Celkem:</b>	<b>1,23</b>			<b>20,9%</b>	<b>18,0%</b>		<b>10,1%</b>	

Zdroj: databáze ČSÚ, srpen 2009

**Tabulky X1: Zahraniční obchod s Latinskou Amerikou - VÝVOZ 1999-2008**

**Tab. X1a: třídění na 2 hlavní regiony**

Období	Kód země	Název země	USD (tis.)
1999	15	Střední Amerika a Karibik	67231
1999	16	Jižní Amerika	67541
2000	15	Střední Amerika a Karibik	76815
2000	16	Jižní Amerika	89813
2001	15	Střední Amerika a Karibik	105031
2001	16	Jižní Amerika	97889
2002	15	Střední Amerika a Karibik	81775
2002	16	Jižní Amerika	107441

2003	15	Střední Amerika a Karibik	107405
2003	16	Jižní Amerika	93476
2004	15	Střední Amerika a Karibik	160300
2004	16	Jižní Amerika	170681
2005	15	Střední Amerika a Karibik	205431
2005	16	Jižní Amerika	280850
2006	15	Střední Amerika a Karibik	273307
2006	16	Jižní Amerika	314119
2007	15	Střední Amerika a Karibik	406662
2007	16	Jižní Amerika	367222
2008	15	Střední Amerika a Karibik	390415
2008	16	Jižní Amerika	476099

Zdroj: databáze ČSÚ, srpen 2009

**Tab. X1b: Kalkulace růstu za oba region (v%)**

Rok	Hodnoty v tis. USD	Přírůst.	Meziroční růst	Průměr růstu \$	Průměrný růst \$	Hodnoty v mil. CZK	Růst v CZK
1999	134 772					4 677	
2000	166 628	31 856	23,6%			6 469	
2001	202 920	36 292	21,8%			7 709	
2002	189 216	-13 704	-6,8%			6 188	
2003	200 881	11 665	6,2%	11,2%	10,0%	5 665	4,8%
2004	330 981	130 100	64,8%			8 444	
2005	486 281	155 300	46,9%			11 663	
2006	587 426	101 145	20,8%			13 238	
2007	773 884	186 458	31,7%			15 600	
2008	866 514	92 630	12,0%	35,2%	29,2%	14 621	19,0%
<b>Celkem</b>	<b>3 939 503</b>			<b>24,6%</b>	<b>20,7%</b>	<b>94 273</b>	<b>12,7%</b>
<b>Charakteristický růst vývozu do LA 1999-2008:</b>					<b>22,6%</b>		<b>12,7%</b>
					v USD		v CZK

Zdroj: databáze ČSÚ, srpen 2009

**Tabulka X2: Zahraniční obchod podle zboží a regionů – VÝVOZ**

	Kód	Název zboží	Stř. Amer. \$ (tis.)	Již. Amer. \$ (tis.)	Celkem Lat. Amer. \$ (tis.)	Podíl skupiny % 1999 a 2008
<b>1999</b>	<b>0</b>	Potraviny	2102	5514	7 616	<b>5,6%</b>
<b>2000</b>	<b>0</b>	Potraviny	2170	4146	6 316	
<b>2001</b>	<b>0</b>	Potraviny	1795	4377	6 172	
<b>2002</b>	<b>0</b>	Potraviny	798	979	1 777	
<b>2003</b>	<b>0</b>	Potraviny	6022	1227	7 249	
<b>2004</b>	<b>0</b>	Potraviny	5990	1750	7 740	
<b>2005</b>	<b>0</b>	Potraviny	5332	2763	8 095	
<b>2006</b>	<b>0</b>	Potraviny	7846	2660	10 506	
<b>2007</b>	<b>0</b>	Potraviny	2416	3276	5 692	
<b>2008</b>	<b>0</b>	Potraviny	2671	7096	9 767	<b>1,1%</b>
<b>1999-2008</b>		Prům. roč. nárůst:	<b>2,7%</b>	<b>2,8%</b>	<b>2,8%</b>	
<b>1999</b>	<b>1</b>	Nápoje a tabák	74	41	115	<b>0,1%</b>
<b>2000</b>	<b>1</b>	Nápoje a tabák	72	36	108	
<b>2001</b>	<b>1</b>	Nápoje a tabák	69	56	125	
<b>2002</b>	<b>1</b>	Nápoje a tabák	57	85	142	
<b>2003</b>	<b>1</b>	Nápoje a tabák	30	47	77	
<b>2004</b>	<b>1</b>	Nápoje a tabák	352	164	516	
<b>2005</b>	<b>1</b>	Nápoje a tabák	194	690	884	
<b>2006</b>	<b>1</b>	Nápoje a tabák	125	170	295	
<b>2007</b>	<b>1</b>	Nápoje a tabák	106	319	425	
<b>2008</b>	<b>1</b>	Nápoje a tabák	136	397	533	<b>0,4%</b>
<b>1999-2008</b>		Prům. roč. nárůst:	<b>6,8%</b>	<b>25,2%</b>	<b>17,0%</b>	
<b>1999</b>	<b>2</b>	Suroviny /kromě paliv/	145	816	961	<b>0,7%</b>
<b>2000</b>	<b>2</b>	Suroviny /kromě paliv/	265	313	578	
<b>2001</b>	<b>2</b>	Suroviny /kromě paliv/	1192	241	1 433	
<b>2002</b>	<b>2</b>	Suroviny /kromě paliv/	2166	342	2 508	
<b>2003</b>	<b>2</b>	Suroviny /kromě paliv/	5069	501	5 570	
<b>2004</b>	<b>2</b>	Suroviny /kromě paliv/	3880	456	4 336	
<b>2005</b>	<b>2</b>	Suroviny /kromě paliv/	3689	644	4 333	
<b>2006</b>	<b>2</b>	Suroviny /kromě paliv/	1952	657	2 609	
<b>2007</b>	<b>2</b>	Suroviny /kromě paliv/	537	923	1 460	
<b>2008</b>	<b>2</b>	Suroviny /kromě paliv/	239	1798	2 037	<b>0,2%</b>
<b>1999-2008</b>		Prům. roč. nárůst:	<b>5,6%</b>	<b>8,8%</b>	<b>8,3%</b>	
<b>1999</b>	<b>3</b>	Paliva	4	1 240	1 244	<b>0,9%</b>
<b>2000</b>	<b>3</b>	Paliva	0	2 336	2 336	
<b>2001</b>	<b>3</b>	Paliva	0	948	948	
<b>2002</b>	<b>3</b>	Paliva	24	2 691	2 715	
<b>2003</b>	<b>3</b>	Paliva	6	3 082	3 088	
<b>2004</b>	<b>3</b>	Paliva	0	1 607	1 607	

<b>2005</b>	<b>3</b>	Paliva	0	175	175	
<b>2006</b>	<b>3</b>	Paliva	128	100	228	
<b>2007</b>	<b>3</b>	Paliva	22	160	182	
<b>2008</b>	<b>3</b>	Paliva	16	169	185	<b>0,0%</b>
<b>1999-2008</b>		Prům. roč. nárůst:				
<b>2003</b>	<b>4</b>	Oleje+tuky	0	156	156	
<b>2004</b>	<b>4</b>	Oleje+tuky	0	452	452	
<b>2008</b>	<b>4</b>	Oleje+tuky	0	140	140	
<b>1999-2008</b>		Prům. roč. nárůst:				
<b>1999</b>	<b>5</b>	Chemie	905	7 015	7 920	<b>5,9%</b>
<b>2000</b>	<b>5</b>	Chemie	1 784	5 559	7 343	
<b>2001</b>	<b>5</b>	Chemie	2 946	5 466	8 412	
<b>2002</b>	<b>5</b>	Chemie	2 241	7 728	9 969	
<b>2003</b>	<b>5</b>	Chemie	2 595	9 302	11 897	
<b>2004</b>	<b>5</b>	Chemie	5 496	14 526	20 022	
<b>2005</b>	<b>5</b>	Chemie	8 802	24 173	32 975	
<b>2006</b>	<b>5</b>	Chemie	12 353	30 514	42 867	
<b>2007</b>	<b>5</b>	Chemie	21 975	30 889	52 864	
<b>2008</b>	<b>5</b>	Chemie	21 105	39 579	60 684	<b>7,0%</b>
<b>1999-2008</b>		Prům. roč. nárůst:	<b>35,0%</b>	<b>19,2%</b>	<b>22,6%</b>	
<b>1999</b>	<b>6</b>	Tržní výrobky	17 782	20 539	38 321	<b>28,4%</b>
<b>2000</b>	<b>6</b>	Tržní výrobky	25 042	26 752	51 794	
<b>2001</b>	<b>6</b>	Tržní výrobky	43 841	31 875	75 716	
<b>2002</b>	<b>6</b>	Tržní výrobky	28 335	25 013	53 348	
<b>2003</b>	<b>6</b>	Tržní výrobky	42 383	24 999	67 382	
<b>2004</b>	<b>6</b>	Tržní výrobky	50 932	39 778	90 710	
<b>2005</b>	<b>6</b>	Tržní výrobky	66 571	47 541	114 112	
<b>2006</b>	<b>6</b>	Tržní výrobky	63 925	63 995	127 920	
<b>2007</b>	<b>6</b>	Tržní výrobky	139 980	57 402	197 382	
<b>2008</b>	<b>6</b>	Tržní výrobky	97 687	85 506	183 193	<b>21,2%</b>
<b>1999-2008</b>		Prům. roč. nárůst:	<b>18,9%</b>	<b>15,8%</b>	<b>17,4%</b>	
<b>1999</b>	<b>7</b>	Stroje a dopr. postr.	38 097	25 711	63 808	<b>47,3%</b>
<b>2000</b>	<b>7</b>	Stroje a dopr. postr.	40 351	44 472	84 823	
<b>2001</b>	<b>7</b>	Stroje a dopr. postr.	45 972	47 331	93 303	
<b>2002</b>	<b>7</b>	Stroje a dopr. postr.	38 055	56 117	94 172	
<b>2003</b>	<b>7</b>	Stroje a dopr. postr.	39 468	45 732	85 200	
<b>2004</b>	<b>7</b>	Stroje a dopr. postr.	81 167	99 916	181 083	
<b>2005</b>	<b>7</b>	Stroje a dopr. postr.	103 190	187 375	290 565	
<b>2006</b>	<b>7</b>	Stroje a dopr. postr.	159 676	197 857	357 533	
<b>2007</b>	<b>7</b>	Stroje a dopr. postr.	201 068	249 324	450 392	
<b>2008</b>	<b>7</b>	Stroje a dopr. postr.	236 031	302 283	538 314	<b>62,2%</b>
<b>1999-2008</b>		Prům. roč. nárůst:	<b>20,3%</b>	<b>27,4%</b>	<b>23,7%</b>	
<b>1999</b>	<b>8</b>	Spotřební zboží	8 121	6 663	14 784	<b>11,0%</b>

<b>2000</b>	<b>8</b>	Spotřební zboží	7 132	6 198	13 330	
<b>2001</b>	<b>8</b>	Spotřební zboží	9 215	7 596	16 811	
<b>2002</b>	<b>8</b>	Spotřební zboží	10 100	14 488	24 588	
<b>2003</b>	<b>8</b>	Spotřební zboží	11 833	8 430	20 263	
<b>2004</b>	<b>8</b>	Spotřební zboží	12 483	12 031	24 514	
<b>2005</b>	<b>8</b>	Spotřební zboží	17 652	17 489	35 141	
<b>2006</b>	<b>8</b>	Spotřební zboží	27 300	18 167	45 467	
<b>2007</b>	<b>8</b>	Spotřební zboží	40 559	24 929	65 488	
<b>2008</b>	<b>8</b>	Spotřební zboží	32 240	38 768	71 008	<b>8,2%</b>
<b>1999-2008</b>		Prům. roč. nárůst:	<b>15,3%</b>	<b>19,6%</b>	<b>17,4%</b>	

Zdroj: databáze ČSÚ, srpen 2009

**Tabulka X3: Zahraniční obchod s Latinskou Amerikou podle agregovaných  
komoditních skupin – VÝVOZ v období: 1999 - 2008**  
Hodnoty v USD (tis.)- Třídění zboží: SITC-1

<b>Zemědělské výrobky, potraviny a nápoje</b>							
Rok	Kód SITC	Hodnoty v tis. USD	Přírůst.	Meziroční růst	Průměr ročních indexů růstu \$	Průměrný růst \$	Podíl na celku LA
1999	0+1	7 731					5,7%
2000	0+1	6 424	-1 307	-16,9%			
2001	0+1	6 297	-127	-2,0%			
2002	0+1	1 919	-4 378	-69,5%			
2003	0+1	7 326	5 407	281,8%	48,3%	-1,3%	
2004	0+1	8 256	930	12,7%			
2005	0+1	8 979	723	8,8%			
2006	0+1	10 801	1 822	20,3%			
2007	0+1	6 117	-4 684	-43,4%			
2008	0+1	10 300	4 183	68,4%	13,4%	6,8%	1,2%
					28,9%	3,2%	
<b>Suroviny, paliva, oleje a tuky</b>							
Rok	Kód SITC	Hodnoty v tis. USD	Přírůst.	Meziroční růst	Průměr ročních indexů růstu \$	Průměrný růst \$	Podíl na celku LA
1999	2+3+4	2 205					1,6%
2000	2+3+4	2 914	709	32,2%			
2001	2+3+4	2 381	-533	-18,3%			
2002	2+3+4	5 223	2 842	119,4%			
2003	2+3+4	8 814	3 591	68,8%	50,5%	34,6%	
2004	2+3+4	6 395	-2 419	-27,4%			
2005	2+3+4	4 508	-1 887	-29,5%			
2006	2+3+4	2 837	-1 671	-37,1%			
2007	2+3+4	1 642	-1 195	-42,1%			
2008	2+3+4	2 362	720	43,8%	-18,5%	-26,3%	0,3%
					12,2%	0,8%	
<b>Chemie a vyr. vstupy klasifikované podle materiálu</b>							
Rok	Kód SITC	Hodnoty v tis. USD	Přírůst.	Meziroční růst	Průměr ročních indexů růstu \$	Průměrný růst \$	Podíl na celku LA
1999	5+6	46 241					34,3%
2000	5+6	59 137	12 896	27,9%			
2001	5+6	84 128	24 991	42,3%			
2002	5+6	63 317	-20 811	-24,7%			
2003	5+6	79 279	15 962	25,2%	17,7%	13,5%	
2004	5+6	110 732	31 453	39,7%			
2005	5+6	147 087	36 355	32,8%			
2006	5+6	170 787	23 700	16,1%			
2007	5+6	250 246	79 459	46,5%			
2008	5+6	243 877	-6 369	-2,5%	26,5%	22,5%	28,2%
					22,6%	18,5%	

<b>Stroje a dopravní prostředky</b>							
Rok	Kód SITC	Hodnoty v tis. USD	Přírůst.	Meziroční růst	Průměr ročních indexů růstu \$	Průměrný růst \$	Podíl na celku LA
1999	7	63 808					47,3%
2000	7	84 823	21 015	32,9%			
2001	7	93 303	8 480	10,0%			
2002	7	94 172	869	0,9%			
2003	7	85 200	-8 972	-9,5%	8,6%	7,2%	
2004	7	181 083	95 883	112,5%			
2005	7	290 565	109 482	60,5%			
2006	7	357 533	66 968	23,0%			
2007	7	450 392	92 859	26,0%			
2008	7	538 314	87 922	19,5%	48,3%	36,9%	62,2%
					30,7%	23,7%	
<b>Spotřební zboží</b>							
Rok	Kód SITC	Hodnoty v tis. USD	Přírůst.	Meziroční růst	Průměr ročních indexů růstu \$	Průměrný růst \$	Podíl na celku LA
1999	8+9	14 784					11,0%
2000	8+9	13 330	-1 454	-9,8%			
2001	8+9	16 811	3 481	26,1%			
2002	8+9	24 588	7 777	46,3%			
2003	8+9	20 263	-4 325	-17,6%	11,2%	7,9%	
2004	8+9	24 514	4 251	21,0%			
2005	8+9	35 141	10 627	43,4%			
2006	8+9	45 467	10 326	29,4%			
2007	8+9	65 488	20 021	44,0%			
2008	8+9	71 101	5 613	8,6%	29,3%	25,1%	8,2%
					21,3%	17,5%	
<b>České vývozy do zemí Latinské Ameriky celkem v USD</b>							
Rok		Hodnoty v tis. USD	Přírůst.	Meziroční růst	Průměr ročních indexů růstu \$	Průměrný růst \$	Podíl na celku LA
1999		134772					100,0%
2000		166628	31 856	23,6%			
2001		202920	36 292	21,8%			
2002		189216	-13 704	-6,8%			
2003		200881	11 665	6,2%	11,2%	10,0%	
2004		330981	130 100	64,8%			
2005		486281	155 300	46,9%			
2006		587426	101 145	20,8%			
2007		773884	186 458	31,7%			
2008		866514	92 630	12,0%	35,2%	29,2%	100,1%
<b>Celkem</b>		<b>3939503</b>			<b>24,6%</b>	<b>20,7%</b>	

Zdroj: databáze ČSÚ, srpen 2009

**Tabulka X4: České vývozy do Argentiny, Brazílie, Chile a Mexika v období: 1999 – 2008**  
**Hodnoty v USD (tis.)**

Rok	Název země	Export v tunách	USD (tis.)	\$ kg cena	Přírůst.	Meziroční růst	Průměr roč. indexů růstu	Průměrný růst \$
1999	Argentina	7 581	11 212	1,48				
2000	Argentina	7 285	10 522	1,44	-690	-6,2%		
2001	Argentina	5 646	10 001	1,77	-521	-5,0%		
2002	Argentina	1 335	6 802	5,10	-3 199	-32,0%		
2003	Argentina	3 786	16 327	4,31	9 525	140,0%	24,2%	9,4%
2004	Argentina	9 952	23 311	2,34	6 984	42,8%		
2005	Argentina	10 265	32 268	3,14	8 957	38,4%		
2006	Argentina		35 806		3 538	11,0%		
2007	Argentina		42 053		6 247	17,4%		
2008	Argentina		43 585		1 532	3,6%	22,7%	19,6%
			<b>Celkem:</b>	<b>2,41</b>			23,4%	<b>15,1%</b>
<b>Brazílie</b>								
Rok	Název země	Export v tunách	USD (tis.)	\$ kg cena	Přírůst.	Meziroční růst	Průměr roč. indexů růstu	Průměrný růst \$
1999	Brazílie	34 891	30 561	0,88				
2000	Brazílie	34 179	46 540	1,36	15 979	52,3%		
2001	Brazílie	23 188	38 984	1,68	-7 556	-16,2%		
2002	Brazílie	23 017	46 534	2,02	7 550	19,4%		
2003	Brazílie	29 763	52 217	1,75	5 683	12,2%	16,9%	13,4%
2004	Brazílie	32 236	95 566	2,96	43 349	83,0%		
2005	Brazílie	55 081	184 054	3,34	88 488	92,6%		
2006	Brazílie		185 769		1 715	0,9%		
2007	Brazílie		226 224		40 455	21,8%		
2008	Brazílie		318 655		92 431	40,9%	47,8%	36,2%
			<b>Celkem:</b>	<b>2,13</b>			34,1%	<b>26,0%</b>
<b>Chile</b>								
Rok	Název země	Export v tunách	USD (tis.)	\$ kg cena	Přírůst.	Meziroční růst	Průměr roč. indexů růstu	Průměrný růst \$
1999	Chile	4 849	6 550	1,35				
2000	Chile	6 070	5 482	0,90	-1 068	-16,3%		
2001	Chile	2 646	6 494	2,45	1 012	18,5%		
2002	Chile	3 258	5 884	1,81	-610	-9,4%		
2003	Chile	4 239	4 633	1,09	-1 251	-21,3%	-7,1%	-8,7%
2004	Chile	8 020	9 686	1,21	5 053	109,1%		
2005	Chile	8 603	15 557	1,81	5 871	60,6%		
2006	Chile		21 224		5 667	36,4%		
2007	Chile		23 344		2 120	10,0%		
2008	Chile		31 578		8 234	35,3%	50,3%	38,4%
			<b>Celkem:</b>	<b>1,44</b>			24,8%	<b>17,5%</b>



<b>Mexiko</b>								
<b>Rok</b>	<b>Název země</b>	<b>Export v tunách</b>	<b>USD (tis.)</b>	<b>\$ kg cena</b>	<b>Přírůst.</b>	<b>Meziroční růst</b>	<b>Průměr roč. indexů růstu</b>	<b>Průměrný růst \$</b>
1999	Mexiko	3 675	19 969	5,43				
2000	Mexiko	5 111	24 751	4,84	4 782	23,9%		
2001	Mexiko	11 260	29 190	2,59	4 439	17,9%		
2002	Mexiko	5 592	28 515	5,10	-675	-2,3%		
2003	Mexiko	9 886	51 579	5,22	23 064	80,9%	30,1%	23,7%
2004	Mexiko	21 958	95 741	4,36	44 162	85,6%		
2005	Mexiko	21 868	128 788	5,89	33 047	34,5%		
2006	Mexiko		172 339		43 551	33,8%		
2007	Mexiko		192 831		20 492	11,9%		
2008	Mexiko		226 555		33 724	17,5%	36,7%	29,6%
			<b>Celkem:</b>	<b>4,77</b>			33,8%	27,0%
<b>Zbytek Lat. Ameriky</b>								
<b>Rok</b>	<b>Název země</b>	<b>Export v tunách</b>	<b>USD (tis.)</b>	<b>\$ kg cena</b>	<b>Přírůst.</b>	<b>Meziroční růst</b>	<b>Průměr roč. indexů růstu</b>	<b>Průměrný růst \$</b>
1999	Zbytek LA		66 480					
2000	Zbytek LA		79 333		12 853	19,3%		
2001	Zbytek LA		118 251		38 918	49,1%		
2002	Zbytek LA		101 481		-16 770	-14,2%		
2003	Zbytek LA		76 125		-25 356	-25,0%	7,3%	3,4%
2004	Zbytek LA		106 677		30 552	40,1%		
2005	Zbytek LA		125 614		18 937	17,8%		
2006	Zbytek LA		172 288		46 674	37,2%		
2007	Zbytek LA		289 432		117 144	68,0%		
2008	Zbytek LA		245 581		-43 851	-15,2%	29,6%	23,4%
			<b>Celkem:</b>				19,7%	14,5%
<b>Celá Lat. Amerika</b>								
<b>Rok</b>	<b>Název země</b>	<b>Export v tunách</b>	<b>USD (tis.)</b>	<b>\$ kg cena</b>	<b>Přírůst.</b>	<b>Meziroční růst</b>	<b>Průměr roč. indexů růstu</b>	<b>Průměrný růst \$</b>
1999	Celá LA		134 772					
2000	Celá LA		166 628		31 856	23,6%		
2001	Celá LA		202 920		36 292	21,8%		
2002	Celá LA		189 216		-13 704	-6,8%		
2003	Celá LA		200 881		11 665	6,2%	11,2%	10,0%
2004	Celá LA		330 981		130 100	64,8%		
2005	Celá LA		486 281		155 300	46,9%		
2006	Celá LA		587 426		101 145	20,8%		
2007	Celá LA		773 884		186 458	31,7%		
2008	Celá LA		866 514		92 630	12,0%	35,2%	29,2%
			<b>Celkem:</b>				24,6%	20,7%

Zdroj: databáze ČSÚ, srpen 2009

**Tabulka X5: Porovnání vývozu Česka se světem a se zeměmi Latinské Ameriky v období: 1999 - 2008**  
Hodnoty v USD (tis.)

Česká republika s celým světem										
Rok	Export v tunách	USD (tis.)	\$ kg cena	Přírůstky v \$	Meziroční růst	Průměr roč. indexů růstu	Průměrný \$ růst	CZK (mil.)	Průměrný Kč růst	
1999	39 488 957	26 241 369	0,66					908 756		
2000	40 823 905	28 997 603	0,71	2 756 234	10,5%			1 121 099		
2001	40 293 704	33 358 210	0,83	4 360 607	15,0%			1 268 149		
2002	41 931 254	38 504 312	0,92	5 146 102	15,4%			1 254 860		
2003	44 527 269	48 708 988	1,09	10 204 676	26,5%	16,9%	15,5%	1 370 930	10,3%	
2004	53 537 166	67 193 640	1,26	18 484 652	37,9%			1 722 657		
2005	51 381 152	77 984 619	1,52	10 790 979	16,1%			1 868 586		
2006		95 143 290		17 158 671	22,0%			2 144 573		
2007		122 760 263		27 616 973	29,0%			2 479 234		
2008		145 921 213		23 160 950	18,9%	24,8%	21,9%	2 468 078	11,8%	
		<b>Celkem:</b>	<b>1,03</b>			<b>21,3%</b>	<b>19,1%</b>		<b>11,1%</b>	
Obchod s Latinskou Amerikou										
Rok	Export v tunách	USD (tis.)	\$ kg cena	Přírůstky v \$	Meziroční růst	Průměr roč. indexů růstu	Průměrný \$ růst	CZK (mil.)	Průměrný Kč růst	Podíl LA na celku
1999	96 247	134 772	1,40					4 677		0,51%
2000	100 308	166 628	1,66	31 856	23,6%			6 469		0,58%
2001	90 172	202 920	2,25	36 292	21,8%			7 709		0,61%
2002	82 132	189 216	2,30	-13 704	-6,8%			6 188		0,49%
2003	85 581	200 881	2,35	11 665	6,2%	11,2%	10,0%	5 665	4,8%	0,41%
2004	134 505	330 981	2,46	130 100	64,8%			8 444		0,49%
2005	152 133	486 281	3,20	155 300	46,9%			11 663		0,62%
2006		587 426		101 145	20,8%			13 238		0,62%
2007		773 884		186 458	31,7%			15 600		0,63%
2008		866 514		92 630	12,0%	35,2%	29,2%	14 621	19,0%	0,59%
		<b>Celkem:</b>	<b>2,31</b>			<b>24,6%</b>	<b>20,7%</b>		<b>12,7%</b>	

Zdroj: databáze ČSÚ, srpen 2009

**Tabulka XM4: Obchod se zeměmi s potenciálem rozvoje styků s ČR**  
**Kostarika, Salvador, Ecuador, Peru, Kuba, Kolumbie**

Kostarika					Ekvádor				
Rok	Země	Exp. USD (tis.)	Imp. USD (tis.)	Saldo USD (tis.)	Rok	Země	Exp. USD (tis.)	Imp. USD (tis.)	Saldo USD (tis.)
1999	Kostarika	2 608	5 777	-3 169	1999	Ekvádor	2 794	15 236	-12 442
2000	Kostarika	1 832	5 674	-3 842	2000	Ekvádor	4 498	13 524	-9 026
2001	Kostarika	1 614	32 389	-30 775	2001	Ekvádor	10 586	16 893	-6 307
2002	Kostarika	2 010	221 797	-219 787	2002	Ekvádor	11 191	12 978	-1 787
2003	Kostarika	2 083	174 547	-172 464	2003	Ekvádor	4 353	18 481	-14 128
2004	Kostarika	2 668	153 657	-150 989	2004	Ekvádor	7 830	24 583	-16 753
2005	Kostarika	2 828	55 025	-52 197	2005	Ekvádor	11 033	46 742	-35 709
2006	Kostarika	2 334	55 680	-53 346	2006	Ekvádor	11 955	31 757	-19 802
2007	Kostarika	6 538	56 833	-50 295	2007	Ekvádor	14 235	26 182	-11 947
2008	Kostarika	5 768	64 754	-58 986	2008	Ekvádor	17 041	32 592	-15 551
Průměr růstu 2003-2008:		20,4%	-19,8%		Průměr růstu 2003-2008:		27,3%	11,3%	
Objemy obch. 1999-2008:		30 283	826 133	-795 850	Objemy obch. 1999-2008:		95 516	238 968	-143 452
Salvador					Kolumbie				
1999	Salvador	5 962	2 144	3 818	1999	Kolumbie	3 990	23 884	-19 894
2000	Salvador	17 485	48 870	-31 385	2000	Kolumbie	6 440	29 183	-22 743
2001	Salvador	27 340	47 655	-20 315	2001	Kolumbie	13 901	26 593	-12 692
2002	Salvador	16 794	10 480	6 314	2002	Kolumbie	13 852	29 380	-15 528
2003	Salvador	24 541	10 275	14 266	2003	Kolumbie	7 790	35 182	-27 392
2004	Salvador	19 240	30 554	-11 314	2004	Kolumbie	15 360	54 014	-38 654
2005	Salvador	13 961	40 346	-26 385	2005	Kolumbie	17 984	50 339	-32 355
2006	Salvador	8 107	17 523	-9 416	2006	Kolumbie	18 162	20 546	-2 384
2007	Salvador	41 909	14 950	26 959	2007	Kolumbie	21 911	23 292	-1 381
2008	Salvador	52 101	16 432	35 669	2008	Kolumbie	19 331	34 443	-15 112

<b>Průměr růstu 2003-2008:</b>		15,1%	9,4%		<b>Průměr růstu 2003-2008:</b>		18,2%	-0,4%	
<b>Objemy obch. 1999-2008:</b>		<b>227 440</b>	<b>239 229</b>	<b>-11 789</b>	<b>Objemy obch. 1999-2008:</b>		<b>138 721</b>	<b>326 856</b>	<b>-188 135</b>
	<b>Kuba</b>					<b>Peru</b>			
<b>1999</b>	Kuba	11 665	579	11 086	<b>1999</b>	Peru	3 577	5 583	-2 006
<b>2000</b>	Kuba	5 151	1 198	3 953	<b>2000</b>	Peru	3 793	8 085	-4 292
<b>2001</b>	Kuba	5 415	911	4 504	<b>2001</b>	Peru	5 740	10 306	-4 566
<b>2002</b>	Kuba	3 240	1 050	2 190	<b>2002</b>	Peru	5 228	7 055	-1 827
<b>2003</b>	Kuba	8 063	1 754	6 309	<b>2003</b>	Peru	3 392	8 150	-4 758
<b>2004</b>	Kuba	11 494	2 830	8 664	<b>2004</b>	Peru	10 226	9 988	238
<b>2005</b>	Kuba	16 453	4 715	11 738	<b>2005</b>	Peru	6 200	11 531	-5 331
<b>2006</b>	Kuba	30 594	4 486	26 108	<b>2006</b>	Peru	7 803	13 505	-5 702
<b>2007</b>	Kuba	19 887	4 171	15 716	<b>2007</b>	Peru	10 677	18 471	-7 794
<b>2008</b>	Kuba	22 573	4 587	17 986	<b>2008</b>	Peru	15 143	16 714	-1 571
<b>Průměr růstu 2003-2008:</b>		20,6%	19,2%		<b>Průměr růstu 2003-2008:</b>		29,9%	14,4%	
<b>Objemy obch. 1999-2008:</b>		<b>134 535</b>	<b>26 281</b>	<b>108 254</b>	<b>Objemy obch. 1999-2008:</b>		<b>71 779</b>	<b>109 388</b>	<b>-37 609</b>

Zdroj: databáze ČSÚ, srpen 2009

## **Tabulky XM6: Porovnání obchodu Česka se světem a se zeměmi Latinské Ameriky**

**Tabulka XM6a: Vývoj salda českého obchodu se světem a s Latinskou Amerikou**

Rok	X - M se světem (mil \$)	X - M se zeměmi LA (mil \$)	Podíly X-M na X se světem	Podíly X-M na X s Lat. Amer.
1999	-1 837	-76	-7,0%	-56,2%
2000	-3 109	-128	-10,7%	-76,9%
2001	-3 095	-148	-9,3%	-72,8%
2002	-2 231	-336	-5,8%	-177,3%
2003	-2 530	-339	-5,2%	-168,8%
2004	-1 051	-348	-1,6%	-105,2%
2005	1 645	-201	2,1%	-41,4%
2006	1 713	-75	1,8%	-12,8%
2007	4 293	-44	3,5%	-5,7%
<b>2008</b>	<b>4 328</b>	<b>-193</b>	<b>3,0%</b>	<b>-22,3%</b>

Zdroj: databáze ČSÚ, srpen 2009 Poznámka: X - M je rozdíl mezi exporty a importy obchodní bilance.

**Tabulka XM6b: Obrat českého obchodu s vybranými zeměmi světa**

Země	Export v mil. USD	Import v mil. USD	Obrat v mil. USD
Čína	778	12 442	13 220
Ukrajina	1 498	1 142	2 640
Latinská Amerika	867	1 060	1 926
Slovinsko	830	670	1 500
Tchaj-wan	79	1 297	1 375
Irsko	330	919	1 249
Indie	635	502	1 137
Singapur	156	836	992
Bulharsko	716	174	890
Portugalsko	490	337	826
Kazachstán	193	553	746
Řecko	530	193	723
Izrael	361	246	608
Jihoafrická Rep.	317	280	597
Kanada	195	350	545
Austrálie	306	151	457
Egypt	231	40	272
<b>Export a import ČR celkem</b>	<b>145 921</b>	<b>141 593</b>	<b>287 514</b>

Zdroj: databáze ČSÚ, srpen 2009

**Tabulka XM6c: Vliv světové finanční krize na český obchod se zeměmi Latinské Ameriky (v mil. USD)**

	Lat. Amer.	Lat. Amer.	Svět	Svět
Vývoz 1-6 2008	475		78968	
Vývoz 1-6 2009	394	82,9%	51520	65,2%
Dovoz 1-6 2008	594		75078	
Dovoz 1-6 2009	381	64,1%	47584	63,4%

Zdroj: databáze ČSU, srpen 2009